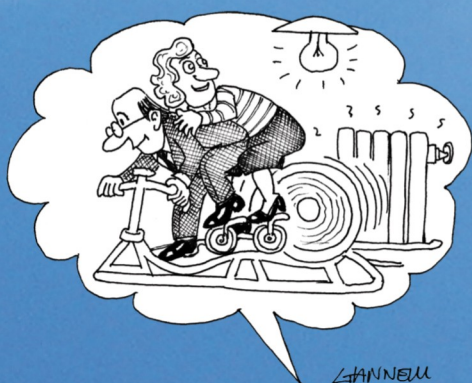




## ASJA AMBIENTE ITALIA

Maggio 2015 | Strictly confidential



### INDIPENDENZA ENERGETICA = PIÙ RINNOVABILI

Asja lavora per raggiungere questo importante traguardo.

<b>Asja, leader nelle rinnovabili</b>	<b>2</b>
<b>Asja Key People</b>	<b>3</b>
<b>Gli impianti di Asja e la struttura del Gruppo</b>	<b>5</b>
<b>Il bilancio 2014</b>	<b>9</b>
Civilistico	12
Consolidato	15
<b>Business Plan Consolidato 2015-2018</b>	<b>18</b>
Conto Economico e Stato Patrimoniale	21
Principali indici	22
<b>Asja, la ricerca, le associazioni e le certificazioni</b>	<b>23</b>

## Asja, leader nelle rinnovabili

Asja dal 1995 è leader nella produzione di energia elettrica da fonti rinnovabili e nella riduzione delle emissioni dei gas responsabili dei cambiamenti climatici.

Asja progetta, realizza e gestisce impianti di produzione di energia da fonte rinnovabile.

Un team tecnico specializzato nelle differenti discipline dell'ingegneria (ambientale, elettrica, elettronica, meccanica, civile, gestionale e chimica) gestisce tutte le fasi progettuali garantendo il massimo rendimento dei siti produttivi.

### Le nostre sedi

- **Italia:** Torino headquarter, Palermo
- **Brasile:** Belo Horizonte
- **Cina:** Shenyang



**550.000 MWh**  
energia rinnovabile prodotta

**1.700.000 tonnellate**  
CO<sub>2</sub> evitata

**900.000**  
barili di petrolio risparmiati

**860.000**  
persone illuminate  
dall'energia di Asja

### Riduciamo le emissioni di CO<sub>2</sub>

Asja opera all'estero anche nell'ambito dei Meccanismi Flessibili del Protocollo di Kyoto. Con i progetti CDM in Cina e Sud America, Asja ha contribuito nel 2014 all'abbattimento di quasi 300.000 tonnellate di CO<sub>2</sub>.

In Sud America i progetti di contenimento della CO<sub>2</sub> sono in fase di certificazione Gold Standard.



## Asja Key People



- Agostino Re Rebaudengo**  
Presidente
- Dott Re Rebaudengo ha fondato Asja nel 1995
  - Ha iniziato la sua carriera nella società di consulenza Andersen Consulting (oggi Accenture)
  - Nel 1984 si è laureato in Economia e Commercio all'Università degli Studi di Torino
  - Dal 1988 al 1995 ha ricoperto il ruolo di CEO in diverse società (Tecknogamma Factoring, Tecknogamma Leasing, Metalmeccanica Plast, Componenti Presse, La Compagnia Immobiliare)
  - Da Maggio 2011 è Presidente di AssoRinnovabili, la più importante associazione italiana di produttori di energia rinnovabile, ed è membro del Consiglio di EWEA (European Wind Energy Association)



- Alessandro Casale**  
Amministratore Delegato
- Dott Casale ha iniziato la sua carriera in Asja come Direttore Esecutivo nel 2009.
  - Ha assunto il ruolo di Amministratore Delegato nel 2012
  - Nel 1979 si è laureato in Economia all'Università Bocconi
  - Dal 1991 al 2009 ha ricoperto il ruolo di Amministratore Delegato in diverse società (Savinelli Group holding, Lombarda & Associati, Gruppo Feat, Edimpa)



- Guido Corbò**  
CFO
- Dott Corbò ha iniziato a lavorare in Asja dal 1997 come consulente
  - Ha assunto il ruolo di CFO nel 2002
  - Dal 1961 al 1969 ha lavorato al Banco di Roma (ora Unicredit) a Genova dove ha ricoperto il ruolo di Junior trader nell'Ufficio Cambi
  - Dal 1973 al 1997 ha lavorato come Direttore dell'Ufficio Cambi del Banco di Roma a Lugano, Chicago, New York, Lussemburgo, Trieste, Napoli, Torino
  - Dal 1984 al 1997 ha altresì lavorato come consulente finanziario del Banco di Roma per la Regione Piemonte

## Asja Key People



**Vincenzo Pace**  
Direttore BU Biogas-Biomasse

- Ing Pace ha iniziato a lavorare per Asja in 2010
- Durante la sua carriera ha lavorato per altre società operanti nel settore dell'energia rinnovabile come il Gruppo Guascor dove è diventato Project Manager
- Dopo la sua Laurea in Ingegneria chimica all'Università degli Studi di Palermo, ha iniziato la sua carriera come Quality assurance manager alla Joeplast, società del settore materie plastiche e packaging
- Dal 2003 al 2005 l'Ing Pace ha ricoperto il ruolo di Plant manager alla Liofil, società attiva nel settore alimentare



**Carlo D'Amelio**  
Direttore BU Eolico

- Ing D'Amelio è diventato Direttore della BU eolica nel 2012
- Ha iniziato a lavorare in Asja nel 2010 come ingegnere e tecnico per il settore eolico e fotovoltaico
- Ing D'Amelio si è laureato Ingegnere meccanico al Politecnico di Bari
- Durante la sua carriera ha lavorato come consulente per l'Università del Salento e per l'Università degli Studi di Bari
- Dal 2006 al 2010 l'Ing D'Amelio ha lavorato come consulente freelance nell'ambito del settore dell'energia rinnovabile



**Alberto Ricchiardi**  
Direttore BU Fotovoltaico

- Ing Ricchiardi è stato assunto da Asja nel 2008 come ingegnere per il settore fotovoltaico
- Ha assunto il ruolo di Manager per la Ricerca & Sviluppo di Asja nel 2013
- Dal 2010 ha mantenuto il ruolo di manager per il settore fotovoltaico
- Nel 2004 l'Ing Ricchiardi si è laureato in Ingegneria gestionale al Politecnico di Torino
- Dal 2006 al 2010 ha lavorato come Project Manager in Pianeta, società del settore delle rinnovabili



## Gli impianti biogas

### Italia

**33** impianti biogas  
**55.7 MW** capacità installata



### Cina

**1** impianto biogas  
**2.1 MW** capacità installata



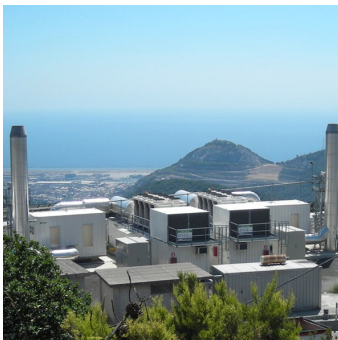
### Brasile

**2** impianti biogas  
**7.0 MW** capacità installata



### Produciamo energia elettrica dai rifiuti

Asja progetta, realizza e gestisce impianti di valorizzazione energetica del **biogas** generato dalla fermentazione anaerobica della parte organica dei rifiuti.



Monte Scarpino  
 (Genova - Italia)



Sommariva  
 (Cuneo - Italia)



Belo Horizonte  
 (Minas Gerais - Brasile)

## Gli impianti eolici

### Italia

**9** impianti eolici operativi

**1** in costruzione

**126.9 MW** capacità installata

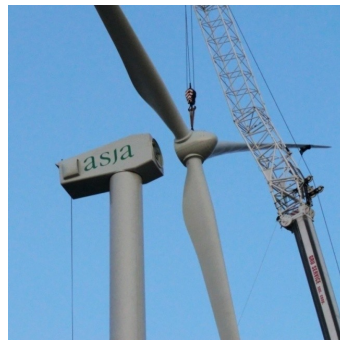


### Produciamo energia elettrica dal vento

Asja progetta, realizza e gestisce **direttamente impianti eolici** grazie ad un team dedicato che ha tutte le competenze necessarie allo sviluppo dei progetti: dall'individuazione del sito alla progettazione definitiva, dall'iter autorizzativo alla costruzione e alla vendita dell'energia.



Alia Sclafani  
(Palermo - Italia)



Castelluccio Valmaggiore  
(Foggia - Italia)



Ciccolocane  
(Matera - Italia)

## Gli impianti fotovoltaici

### Italia

13 impianti fotovoltaici

11.4 MW capacità installata



### Sviluppiamo iniziative eccellenti

Asja progetta, costruisce e gestisce impianti fotovoltaici efficienti e affidabili.

La pluriennale esperienza nel settore delle rinnovabili ci permette di essere il partner preferenziale per tutte le realtà che vogliono realizzare centrali fotovoltaiche in Italia.



Cava San Giorgio  
(Torino - Italia)



Landolina  
(Catania - Italia)



Fiera del Levante  
(Bari - Italia)

## Il Bilancio 2014

[Estratto da "Relazione sulla Gestione Bilancio Consolidato 2014"]



L'esercizio 2014 si è chiuso con un risultato positivo in linea con le attese. Asja ha proseguito la sua crescita inaugurando nuovi impianti e aprendo nuovi settori di business. L'avvio dell'impianto eolico di Ciccolocane, con i suoi 18 MW di potenza installata è certamente un esempio degli importanti risultati raggiunti anche in questo esercizio.

Per quanto concerne il settore biogas da discarica, di cui Asja è leader nazionale da oltre 15 anni, nel 2014 ha consolidato la sua leadership, realizzando nuovi progetti e ampliando gli impianti esistenti.

In particolare per gli impianti di Spoleto (Pg), Tavullia (Pu) e Magliolo (Sv), sono state rinegoziate le convenzioni con le società municipalizzate per la valorizzazione del biogas. L'impianto di Bellolampo

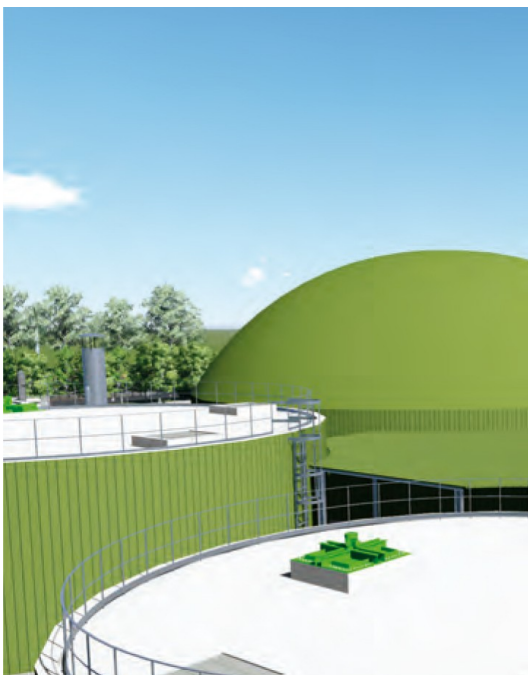
è stato potenziato con un nuovo motore da 1 MW, raggiungendo così una potenza installata di 6,3 MW.

A Fermo, dove Asja gestisce l'impianto biogas sulla discarica RSU per conto dell'azienda multiservizio Fermo Asite, è stato realizzato un impianto di produzione di vapore attraverso il recupero termico dei gas di scarico della centrale e sono stati installati dei post combustori con lo scopo di abbattere ulteriormente le già ridotte emissioni in atmosfera.

Innovare è certamente uno dei valori principali di Asja. Coerentemente con questo principio, Asja nel 2014 ha sviluppato nuove metodologie per produrre il biometano dalla FORSU (Frazione Organica dei Rifiuti Solidi Urbani). Le previsioni di continuo aumento della raccolta differenziata, spinta anche dai dettami e dalle direttive europee, porterà ad un significativo aumento dei volumi di rifiuto da trattare. Lavoriamo per cogliere le opportunità di questo nuovo settore in forte espansione.

In particolare Asja ha partecipato alla procedura di gara per la ricerca di un partner per la costruzione e gestione di un impianto di biodigestione FORSU con produzione di biometano a Fermo. È stata inoltre nominata Promotore in una procedura di gara in Project Financing il cui esito sarà noto entro l'estate del 2015 e ha avviato lo studio per la realizzazione di un impianto di produzione di biometano da FORSU.

In Cina Asja prosegue con la produzione di energia verde sull'impianto biogas di Shenyang: nell'anno 2014 l'impianto ha prodotto 13.100 MWh evitando la dispersione in atmosfera di 110.000 tonnellate di CO<sub>2</sub>. Come già anticipato è previsto a breve un ampliamento della discarica su cui verranno trivellati circa 70 nuovi pozzi che porteranno ad un notevole incremento della produzione e del fatturato.



Nuovo settore in forte sviluppo in Cina, e su cui Asja sta valutando alcuni progetti, è la biodigestione. Asja, che già in Italia è impegnata nella progettazione e realizzazione di impianti che valorizzano la FORSU, sta considerando la possibilità di entrare in questo mercato forte della massiccia presenza di rifiuto organico di origine alimentare proveniente dai numerosi ristoranti presenti nel Paese.

Per quanto concerne gli impianti brasiliani si stanno aprendo per Asja nuove opportunità di business legate alla crescente necessità di energia elettrica e al contenimento delle emissioni di gas serra. Per quanto riguarda il biogas da discarica questo paese sta vivendo un momento storico, paragonabile a quello italiano di 20 anni fa e

siamo fiduciosi di ottenere importanti risultati.

Oltre all'attività sugli impianti già esistenti a Belo Horizonte e Uberlândia, la cui produzione di energia pulita è in aumento, Asja Brasil sta affrontando la fase conclusiva di negoziazione per il nuovo impianto di valorizzazione del biogas proveniente dal sito di Macaubas, nel comune di Sabará, (stato di Minas Gerais), discarica di rifiuti urbani di proprietà della società privata Vital Engenharia Ambiental.

L'esercizio 2014 è stato certamente un anno importante e impegnativo per il settore eolico di Asja. L'impianto di Matera, in particolare, ha giocato un ruolo da assoluto protagonista. Si tratta di un impianto eolico da 48 MW che ha comportato un investimento complessivo di circa 65 milioni di euro. A novembre, dopo appena sei mesi di cantiere, i primi 18 MW, situati in località Ciccolocane, sono entrati in esercizio. Il parco eolico è costituito da aerogeneratori Vestas V117, con potenza unitaria pari a 3 MW, un modello innovativo di turbine installate per la prima volta in Italia. Nel mese di dicembre sono state inoltre completate le opere elettriche e le opere civili relative alla seconda parte dell'impianto, 30 MW, la cui entrata in esercizio è prevista entro giugno 2015.

L'attività di Asja nel settore fotovoltaico si è concentrata sull'acquisizione di 7 impianti per una potenza installata complessiva pari a 6,4 MW e sulla gestione operativa anche dei 6 impianti già posseduti direttamente, distribuiti su tutto il territorio nazionale.

Il settore Ricerca & Sviluppo di Asja ha continuato a lavorare nell'ambito dell'efficienza energetica e delle fonti rinnovabili. Nella microgenerazione in particolare ha collaborato al complesso lavoro di sviluppo della nuova gamma di prodotti TOTEM.

Lo sviluppo dei nuovi modelli, che ereditano il nome dal primo microgeneratore al mondo sviluppato da Fiat negli anni '70, ha richiesto un intenso lavoro di team e la collaborazione con importanti partner industriali quali Fiat Chrysler Automobiles (FCA), Magneti Marelli e Fiat



Powertrain (FPT). Asja è sempre attiva nello studio di tecnologie per la produzione di biometano attraverso l'upgrading del biogas. Nel 2014 l'attività ha riguardato l'analisi tecnica ed economica delle tecnologie esistenti sul mercato e lo studio di processi innovativi.

In questo esercizio si sono inoltre conclusi alcuni progetti di ricerca:

- ECOFOOD, a cui aderiscono importanti aziende piemontesi, in primis Ferrero e Lavazza, terminato a marzo 2014; il progetto ha permesso ad Asja di sviluppare competenze e valutare la fattibilità per la realizzazione di impianti di digestione anaerobica alimentati con gli scarti di lavorazione e altro materiale di scarto delle aziende agroalimentari coinvolte;
- HyStrEM, terminato a dicembre 2014, che ha riguardato lo studio di un sistema bi-stadio per la produzione di idrogeno e biogas da FORSU e biomasse ligno-cellulosiche con l'utilizzo di innovativi ceppi microbici sviluppati in laboratorio;
- Smash-Gaming, concluso a giugno, in cui è stato sviluppato e testato un sensore miniaturizzato per applicazioni industriali (discariche, impianti a biomasse) per l'analisi e il sensing di H<sub>2</sub>S e altri gas tossici mediante l'integrazione di nano strutture.

	<b>2014</b>	<b>2013</b>
<b>Attivo</b>		
<b>a) Crediti verso soci per versamenti ancora dovuti</b>	-	-
<b>b) Immobilizzazioni</b>		
<i>Immobilizzazioni immateriali</i>		
Costi di impianto e ampliamento	-	-
Costi di ricerca, di sviluppo e di pubblicità	217.306	418.239
Diritti di brevetto industriale e di utilizzazione delle opere dell'ingegno	2.044.683	2.217.929
Concessioni, licenze, marchi e diritti simili	13.827.125	14.978.569
Altre immobilizzazioni	346.408	764.917
<b>Totale</b>	<b>16.435.522</b>	<b>18.379.654</b>
<i>Immobilizzazioni materiali</i>		
Terreni e fabbricati	153.423	118.423
Impianti e macchinari	65.300.240	69.013.453
Attrezzature industriali e commerciali	287.992	375.977
Altri beni	973.122	894.740
Immobilizzazioni in corso e acconti	1.184.166	1.164.522
<b>Totale</b>	<b>67.898.943</b>	<b>71.567.115</b>
<i>Immobilizzazioni finanziarie</i>		
<i>Partecipazioni in</i>		
Imprese controllate	22.358.754	10.384.511
Imprese collegate	5.497.000	5.497.000
Altre imprese	5.000	5.750
<b>Totale Partecipazioni</b>	<b>27.860.754</b>	<b>15.887.261</b>
<i>Crediti</i>		
Imprese controllate	30.955.508	26.142.877
Imprese collegate	20.346.327	15.842.151
<b>Totale Crediti</b>	<b>51.301.835</b>	<b>41.985.028</b>
Altri titoli	-	-
<b>Totale</b>	<b>79.162.589</b>	<b>57.872.289</b>
<b>Totale Immobilizzazioni</b>	<b>163.497.054</b>	<b>147.819.058</b>
<b>c) Attivo circolante</b>		
<i>Rimanenze</i>		
Lavori in corso su ordinazione	611.025	-
Prodotti finiti e merci	988.087	67.548
<b>Totale</b>	<b>1.599.112</b>	<b>67.548</b>
<i>Crediti</i>		
<i>verso Clienti</i>		
esigibili entro l'esercizio successivo	15.853.002	17.518.361
<i>verso Imprese controllate</i>		
esigibili entro l'esercizio successivo	2.298.202	1.659.343
<i>verso Imprese collegate</i>		
esigibili entro l'esercizio successivo	967.092	997.918
<i>Crediti tributari</i>		
esigibili entro l'esercizio successivo	3.861.239	3.306.202
esigibili oltre l'esercizio successivo	6.218.571	7.447.332
<i>Imposte anticipate</i>		
esigibili entro l'esercizio successivo	187.333	166.908
<i>verso Altri</i>		
esigibili entro l'esercizio successivo	1.581.155	2.833.596
<b>Totale</b>	<b>30.966.594</b>	<b>33.929.660</b>
<i>Attività finanziarie non immobilizzate</i>		
Altri titoli	2.300.181	1.605.043
<b>Totale</b>	<b>2.300.181</b>	<b>1.605.043</b>
<i>Disponibilità liquide</i>		
Depositi bancari e postali	5.277.300	2.471.205
Denaro e valori in cassa	19.800	15.701
<b>Totale</b>	<b>5.297.100</b>	<b>2.486.906</b>
<b>Totale Attivo circolante</b>	<b>40.162.987</b>	<b>38.089.157</b>
<b>Ratei e Risconti attivi</b>		
Ratei attivi	17.736	15.640
Risconti attivi	11.455.008	3.563.603
<b>Totale Ratei e Risconti attivi</b>	<b>11.472.744</b>	<b>3.579.243</b>
<b>Totale Attivo</b>	<b>215.132.785</b>	<b>189.487.458</b>

<b>Passivo</b>	<b>2014</b>	<b>2013</b>
<b>a) Patrimonio netto</b>		
Capitale sociale	14.156.000	12.550.000
Riserva legale	20.394.000	-
Altre riserve	1.619.225	1.459.266
Utili/Perdite portati a nuovo	287.530	287.530
Utile/Perdita dell'esercizio	30.494.594	27.455.379
Rettifica del patrimonio netto per arrotondamento di bilancio	1.339.885	3.199.174
<b>Totale Patrimonio netto</b>	<b>(1)</b>	<b>-</b>
<b>b) Fondi Rischi e Oneri</b>	<b>68.291.233</b>	<b>44.951.349</b>
Fondo per Imposte, anche differite		
Altri fondi	-	450.000
<b>Totale Fondi Rischi e Oneri</b>	<b>-</b>	<b>450.000</b>
<b>c) Trattamento di Fine Rapporto di Lavoro Subordinato</b>	<b>205.747</b>	<b>222.638</b>
<b>d) Debiti</b>		
<b>Debiti verso Banche</b>		
esigibili entro l'esercizio successivo	31.910.083	34.103.273
esigibili oltre l'esercizio successivo	42.727.997	41.293.654
con durata superiore a 5 anni	8.376.480	10.168.319
<b>Totale verso Banche</b>	<b>83.014.560</b>	<b>85.565.246</b>
<b>Debiti verso Altri Finanziatori</b>		
esigibili oltre l'esercizio successivo	566.498	566.498
<b>Clienti clanticipi</b>	85.675	-
<b>Debiti verso Fornitori</b>		
esigibili entro l'esercizio successivo	28.619.589	30.343.824
<b>Debiti verso Imprese controllate</b>		
esigibili entro l'esercizio successivo	7.919.903	1.790.904
<b>Debiti verso Imprese collegate</b>		
esigibili entro l'esercizio successivo	267.837	210.170
<b>Debiti tributari</b>		
esigibili entro l'esercizio successivo	3.311.837	2.456.368
esigibili oltre l'esercizio successivo	1.601.617	-
<b>Debiti verso Istituti di previdenza e di sicurezza sociale</b>		
esigibili entro l'esercizio successivo	294.013	285.090
<b>Altri debiti</b>		
esigibili entro l'esercizio successivo	1.127.258	654.486
esigibili oltre l'esercizio successivo	1.242.055	1.291.375
<b>Totale Altri debiti</b>	<b>2.369.313</b>	<b>1.945.861</b>
<b>Totale Debiti</b>	<b>128.050.842</b>	<b>123.163.961</b>
<b>Ratei e Risconti passivi</b>		
Ratei passivi	1.966.822	1.871.974
Risconti passivi	16.618.141	18.827.536
<b>Totale Ratei e Risconti passivi</b>	<b>18.584.963</b>	<b>20.699.510</b>
<b>Totale Passivo</b>	<b>215.132.785</b>	<b>189.487.458</b>
<b>Conti d'Ordine</b>		
<b>Garanzie prestate</b>		
Fidejussioni rilasciate nell'interesse di imprese terze a favore di altri	72.133.856	4.368.659
<b>Totale Garanzie prestate</b>	<b>72.133.856</b>	<b>4.368.659</b>
<b>Impegni</b>		
Canoni di leasing di prossima scadenza	7.874.427	8.661.086
<b>Totale Impegni</b>	<b>7.874.427</b>	<b>8.661.086</b>
<b>Totale Conti d'Ordine</b>	<b>80.008.283</b>	<b>13.029.745</b>

<b>Conto Economico</b>	<b>2014</b>	<b>2013</b>
<b>a) Valore della produzione</b>		
Ricavi delle vendite e delle prestazioni	66.433.353	62.602.706
Variazioni delle rimanenze di prod. in lavoraz., semil. e finiti	611.025	-
Incrementi di immobilizzazioni per lavori interni	3.856.206	4.214.832
Altri ricavi e proventi	<b>70.900.584</b>	<b>66.817.538</b>
<b>Totale Valore della produzione</b>		
<b>b) Costi della produzione</b>		
Costi per materie prime, di consumo e merci	(14.527.711)	(6.211.276)
Costi per servizi	(16.912.702)	(15.008.873)
Costi per godimento di beni di terzi	(9.308.752)	(10.796.968)
<b>Costi per il personale</b>		
salari e stipendi	(5.610.633)	(5.413.522)
oneri sociali	(1.745.402)	(1.663.104)
trattamento di fine rapporto	(354.596)	(342.315)
<b>Totale Costi per il personale</b>	<b>(7.710.631)</b>	<b>(7.418.941)</b>
<b>Ammortamenti e Svalutazioni</b>	<b>(2.161.877)</b>	<b>(2.182.849)</b>
ammortamento delle Immobilizzazioni immateriali	(6.616.153)	(9.514.201)
ammortamento delle Immobilizzazioni materiali	(60.883)	(251.082)
altre svalutazioni delle Immobilizzazioni	(94.696)	(100.141)
svalutazioni dei crediti compresi nell'attivo circolante e delle disponibilità liquide	(8.933.609)	(12.048.273)
<b>Totale Ammortamenti e Svalutazioni</b>	<b>988.087</b>	<b>40.821</b>
Variazione delle rimanenze di mat. suss., di consumo e merci	(8.004.084)	(7.518.644)
Accantonamenti per rischi	(64.409.402)	(58.962.154)
Oneri diversi di gestione	6.491.182	7.855.384
<b>Totale Costi della produzione</b>	<b>(58.962.154)</b>	<b>(57.327.056)</b>
<b>(a-b) Differenza tra Valore e Costi della produzione</b>	<b>7.855.384</b>	<b>11.632.715</b>
<b>c) Proventi e Oneri finanziari</b>		
Altri proventi finanziari da crediti iscritti nelle immobilizzazioni	-	-
<b>Proventi diversi dai precedenti</b>		
da Imprese collegate	777.425	548.836
da Imprese controllate	1.224.561	1.032.614
da Altri	48.075	58.105
<b>Totale Proventi diversi dai precedenti</b>	<b>2.050.061</b>	<b>1.639.555</b>
<b>Interessi e altri Oneri finanziari</b>		
da Altri	(4.494.799)	(4.131.569)
<b>Totale Interessi e altri Oneri finanziari</b>	<b>(4.494.799)</b>	<b>(4.131.569)</b>
<b>Utili e Perdite su cambi</b>		
utili su cambi	8.082	8.189
perdite su cambi	(37.676)	(47.154)
<b>Totale Utili e Perdite su cambi</b>	<b>(29.594)</b>	<b>(38.965)</b>
<b>Totale Proventi e Oneri finanziari</b>	<b>(2.474.332)</b>	<b>(2.530.979)</b>
<b>d) Rettifiche di valore di attività finanziarie</b>		
<b>Totale Rettifiche di valore di attività finanziarie</b>	-	-
<b>e) Proventi e Oneri straordinari</b>		
<b>Proventi</b>		
plusvalenze da alienazioni	824.821	361.917
altri proventi	729.951	327.033
<b>Totale Proventi</b>	<b>1.554.772</b>	<b>688.950</b>
<b>Oneri</b>		
minusvalenze da alienazioni	(11.665)	(283.169)
imposte relative a esercizi precedenti	(518.788)	(450.000)
altri oneri	(2.578.709)	(230.068)
<b>Totale Oneri</b>	<b>(3.109.162)</b>	<b>(963.237)</b>
Rettifiche del risultato dell'esercizio per adeguamenti in Euro	-	2
<b>Totale Partite straordinarie</b>	<b>(1.554.390)</b>	<b>(274.285)</b>
<b>Risultato prima delle Imposte</b>	<b>2.462.460</b>	<b>5.050.120</b>
Imposte sul reddito d'esercizio	(1.143.000)	(2.001.200)
Imposte anticipate/differite	20.425	150.254
<b>Utile/Perdita dell'Esercizio</b>	<b>1.339.885</b>	<b>3.199.174</b>

	<b>2014</b>	<b>2013</b>
<b>Attivo</b>		
<b>a) Crediti verso soci per versamenti ancora dovuti</b>	-	-
<b>b) Immobilizzazioni</b>		
<i>Immobilizzazioni immateriali</i>		
Costi di impianto e ampliamento	79.080	33.047
Costi di ricerca, di sviluppo e di pubblicità	217.306	418.239
Diritti di brevetto industriale e di utilizzazione delle opere dell'ingegno	2.046.784	2.220.281
Concessioni, licenze, marchi e diritti simili	25.857.688	19.600.625
Avviamento	5.235	5.677
Altre immobilizzazioni	1.003.801	818.358
Immobilizzazioni in corso e acconti	2.250	17.171
<b>Totale</b>	<b>29.212.144</b>	<b>23.113.398</b>
<i>Immobilizzazioni materiali</i>		
Terreni e fabbricati	1.997.103	480.946
Impianti e macchinari	165.271.265	127.888.603
Attrezzature industriali e commerciali	633.531	754.545
Altri beni	1.027.647	949.297
Immobilizzazioni in corso e acconti	4.053.530	1.546.631
<b>Totale</b>	<b>172.983.076</b>	<b>131.620.022</b>
<i>Immobilizzazioni finanziarie</i>		
<i>Partecipazioni in</i>		
Imprese controllate	5.497.000	5.497.000
Altre imprese	5.000	651.769
<b>Totale Partecipazioni</b>	<b>5.502.000</b>	<b>6.148.769</b>
<i>Crediti</i>		
Imprese controllate	20.346.327	15.842.151
Altri crediti	847.358	-
<b>Totale Crediti</b>	<b>21.193.685</b>	<b>15.842.151</b>
<b>Totale</b>	<b>26.695.685</b>	<b>21.990.920</b>
<b>Totale Immobilizzazioni</b>	<b>228.890.905</b>	<b>176.724.340</b>
<b>c) Attivo circolante</b>		
<i>Rimanenze</i>		
Lavori in corso su ordinazione	611.025	67.548
Prodotti finiti e merci	988.087	226.293
<b>Totale</b>	<b>1.599.112</b>	<b>293.841</b>
<i>Crediti</i>		
<i>verso Clienti</i>		
esigibili entro l'esercizio successivo	18.386.083	20.057.526
<i>verso Imprese collegate</i>		
esigibili entro l'esercizio successivo	1.298.738	997.918
<b>Crediti tributari</b>	<b>14.890.382</b>	<b>16.163.167</b>
<i>Imposte anticipate</i>		
esigibili entro l'esercizio successivo	933.435	175.061
<i>verso Altri</i>		
esigibili entro l'esercizio successivo	3.439.091	3.170.965
<b>Totale</b>	<b>38.947.729</b>	<b>40.564.637</b>
<i>Attività finanziarie non immobilizzate</i>		
Altri titoli	2.300.181	1.605.043
<b>Totale</b>	<b>2.300.181</b>	<b>1.605.043</b>
<i>Disponibilità liquide</i>		
Depositi bancari e postali	6.958.738	3.326.629
Denaro e valori in cassa	34.209	25.052
<b>Totale</b>	<b>6.992.947</b>	<b>3.351.681</b>
<b>Totale Attivo circolante</b>	<b>49.839.969</b>	<b>45.815.202</b>
<i>Ratei e Risconti attivi</i>		
Ratei attivi	781.709	104.543
Risconti attivi	9.122.110	6.259.482
<b>Totale Ratei e Risconti attivi</b>	<b>9.903.819</b>	<b>6.364.025</b>
<b>Totale Attivo</b>	<b>288.634.693</b>	<b>228.903.567</b>

<b>Passivo</b>	<b>2014</b>	<b>2013</b>
<b>a) Patrimonio netto</b>		
Capitale sociale	14.156.000	12.550.000
Riserva sovrapprezzo azioni	20.394.000	-
Riserva legale	1.619.225	1.459.266
<i>Altre riserve</i>	(11.897.158)	(4.076.395)
Utili/Perdite esercizi precedenti	34.242.225	27.455.379
Utile/Perdita dell'esercizio	1.233.454	327.592
<b>Totale Patrimonio netto di Gruppo</b>	<b>59.747.746</b>	<b>37.715.842</b>
Patrimonio netto di terzi	(4.170)	(2.768)
Utile/Perdita esercizio di terzi	(1.655)	(1.667)
<b>Totale Patrimonio netto di Terzi</b>	<b>(5.825)</b>	<b>(4.435)</b>
<b>Totale Patrimonio netto consolidato</b>	<b>59.741.921</b>	<b>37.711.407</b>
<b>b) Fondi Rischi e Oneri</b>		
Fondo per Imposte, anche differite	722.928	1.401.306
Altri fondi	586.160	770.963
<b>Totale Fondi Rischi e Oneri</b>	<b>1.309.088</b>	<b>2.172.269</b>
<b>c) Trattamento di Fine Rapporto di Lavoro Subordinato</b>	<b>363.651</b>	<b>377.627</b>
<b>d) Debiti</b>		
<i>Debiti verso Banche</i>		
esigibili entro l'esercizio successivo	35.085.119	38.819.720
esigibili oltre l'esercizio successivo	123.297.189	85.736.235
<i>Debiti verso Altri Finanziatori</i>		
esigibili entro l'esercizio successivo	335.417	-
esigibili oltre l'esercizio successivo	566.498	566.498
<i>Acconti</i>	85.675	-
<i>Debiti verso Fornitori</i>		
esigibili entro l'esercizio successivo	30.365.775	31.656.297
<i>Debiti verso Imprese collegate</i>		
esigibili entro l'esercizio successivo	267.837	210.170
<i>Debiti tributari</i>		
esigibili entro l'esercizio successivo	6.353.735	2.795.865
<i>Debiti verso Istituti di previdenza e di sicurezza sociale</i>		
esigibili entro l'esercizio successivo	339.724	306.884
<i>Altri debiti</i>		
esigibili entro l'esercizio successivo	2.598.288	1.317.054
esigibili oltre l'esercizio successivo	3.974.037	1.291.375
<b>Totale Debiti</b>	<b>203.269.294</b>	<b>162.700.098</b>
<b>Ratei e Risconti passivi</b>		
Ratei passivi	2.121.946	2.043.203
Risconti passivi	21.828.793	23.898.963
<b>Totale Ratei e Risconti passivi</b>	<b>23.950.739</b>	<b>25.942.166</b>
<b>Totale Passivo</b>	<b>288.634.693</b>	<b>228.903.567</b>
<b>Conti d'Ordine</b>		
<b>Garanzie prestate</b>		
Fidejussioni rilasciate nell'interesse di imprese terze a favore di altri	23.635.375	4.368.659
<b>Totale Garanzie prestate</b>	<b>23.635.375</b>	<b>4.368.659</b>
<b>Totale Conti d'Ordine</b>	<b>23.635.375</b>	<b>4.368.659</b>

<b>Conto Economico</b>	<b>2014</b>	<b>2013</b>
<b>a) Valore della produzione</b>		
Ricavi delle vendite e delle prestazioni	70.433.560	67.652.730
Variazioni delle rimanenze di prod. in lavoraz., semil. e finiti	-	(267.711)
Variazioni lavori in corso su ordinazione	611.025	-
Incrementi di immobilizzazioni per lavori interni	-	87.581
Contributi	3.096.070	2.854.058
Altri ricavi e proventi	4.747.490	2.207.732
<b>Totale Valore della produzione</b>	<b>78.888.145</b>	<b>72.534.390</b>
<b>b) Costi della produzione</b>		
Costi per materie prime, di consumo e merci	(16.037.439)	(7.793.661)
Costi per servizi	(14.604.749)	(14.959.100)
Costi per godimento di beni di terzi	(7.853.465)	(7.864.230)
<b>Costi per il personale</b>		
salari e stipendi	(6.184.097)	(6.094.925)
oneri sociali	(1.970.871)	(1.868.481)
trattamento di fine rapporto	(396.955)	(367.315)
altri costi	(93.098)	(25.824)
<b>Totale Costi per il personale</b>	<b>(8.645.021)</b>	<b>(8.356.545)</b>
<b>Ammortamenti e Svalutazioni</b>		
ammortamento delle Immobilizzazioni immateriali	(2.811.345)	(2.212.850)
ammortamento delle Immobilizzazioni materiali	(11.565.796)	(13.203.664)
altre svalutazioni delle Immobilizzazioni	(116.099)	(251.082)
svalutazioni dei crediti compresi nell'attivo circolante e delle disponibilità liquide	(107.058)	(109.385)
<b>Totale Ammortamenti e Svalutazioni</b>	<b>(14.600.298)</b>	<b>(15.776.981)</b>
Variazione delle rimanenze di mat. suss., di consumo e merci	988.087	40.821
Accantonamenti per rischi	-	(200.000)
Oneri diversi di gestione	(8.287.797)	(7.868.192)
<b>Totale Costi della produzione</b>	<b>(69.040.682)</b>	<b>(62.777.888)</b>
<b>(a-b) Differenza tra Valore e Costi della produzione</b>	<b>9.847.463</b>	<b>9.756.502</b>
<b>c) Proventi e Oneri finanziari</b>		
<b>Altri proventi finanziari</b>		
altre imprese	28.137	-
da titoli non immobilizzati	46	-
proventi diversi	895.315	610.327
<b>Interessi e altri Oneri finanziari</b>		
da Altri	(7.479.735)	(6.189.565)
Utili / perdite su cambi	(29.594)	(952.572)
<b>Totale Proventi e Oneri finanziari</b>	<b>(6.585.831)</b>	<b>(6.531.810)</b>
<b>d) Rettifiche di valore di attività finanziarie</b>		
Rivalutazioni	2.153.344	-
Svalutazioni	(2.164.836)	(226.819)
<b>Totale Rettifiche di valore di attività finanziarie</b>	<b>(11.492)</b>	<b>(226.819)</b>
<b>e) Proventi e Oneri straordinari</b>		
Proventi	3.803.777	826.749
Oneri	(3.594.137)	(1.096.864)
<b>Totale Partite straordinarie</b>	<b>209.640</b>	<b>(270.115)</b>
<b>Risultato prima delle Imposte</b>	<b>3.459.780</b>	<b>2.727.758</b>
Imposte sul reddito d'esercizio	(2.382.616)	(2.403.098)
Imposte anticipate/differite	154.635	1.265
<b>Utile/Perdita dell'Esercizio del Gruppo</b>	<b>1.231.799</b>	<b>325.925</b>
Utile/Perdita di terzi	(1.655)	(1.667)
<b>Utile/Perdita dell'Esercizio del Gruppo Asja</b>	<b>1.233.454</b>	<b>327.592</b>

## Business Plan Consolidato 2015 - 2018



Questo Business Plan consolida le attività svolte all'interno di Asja e delle sue partecipate italiane ed estere, la cui produzione di energia elettrica è prevista in costante aumento grazie alla costruzione e messa in esercizio dei nuovi impianti.

Nella sezione A sono elencate e descritte le principali informazioni dei progetti di prossima realizzazione ed inseriti nel Business Plan 2015-2018, mentre nella sezione B sono descritti probabili nuovi progetti, che comunque non sono inclusi nel presente Business Plan.

### **Sezione A**

#### ***Settore biogas/FORSU ITALIA***

Nel mese di giugno 2014 Asja ha presentato l'offerta tecnico-economica per la partecipazione al bando relativo alla costruzione e gestione operativa di un impianto FORSU per la produzione di biometano nel comune di Fermo; con riferimento all'iniziativa biometano di Pianezza sono state avviate le trattative commerciali con il socio, proprietario della discarica, ed i contatti con gli enti pubblici per l'autorizzazione dell'impianto; ad oggi sono state completate le fasi progettuali ed è stato avviato il processo autorizzativo. Per il progetto di Foligno Asja ha ottenuto nel mese di dicembre il diritto ad essere "promotore con diritto di prelazione" del bando di gara che verrà aperto nei primi mesi del 2015.

#### ***Settore biogas/FORSU ESTERO***

Asja Brasil (società controllata da Asja Ambiente Italia S.p.A.) è in fase di negoziazione con i gestori e proprietari delle discariche di Sabará e Contagem (Minas Gerais), tra i più prestigiosi operatori nel settore dei rifiuti, per l'ottenimento della concessione per lo sfruttamento del biogas e la conseguente realizzazione di due importanti impianti biogas che incrementerebbero in questo paese, nel triennio 2015-2018, la potenza rinnovabile già installata di ulteriori 8,5 MW.

In Cina Asja ha completato nel primo quadrimestre del 2014 le seguenti attività  
i) accorpamento delle due società che possiedono i due impianti di Shenyang e Kunming al fine di aumentare le sinergie e diminuire i costi di gestione; ii) attività di trivellazione dei nuovi pozzi sulla

discarica di Shenyang per aumentare in modo considerevole i volumi di produzione.

### **Settore eolico ITALIA**

Sono stati aperti nel mese di Aprile 2014 i cantieri per la costruzione degli impianti eolici di Matera 1 e 2, che, considerati insieme sono il più grande parco eolico della storia di Asja (48 MW), e che hanno comportato un investimento di circa euro 70 milioni; l'allaccio di Matera 1, come nelle previsioni è avvenuto nel mese di novembre 2014; si prevede l'inizio produzione di Matera 2 per Giugno 2015. Tra le attività di sviluppo si segnala l'iter avanzato di una serie di due diligence per due iniziative eoliche ritenute interessanti da acquisire, il cui iter autorizzativo è stato completato e sono entrati nelle graduatorie del GSE per l'ottenimento delle tariffe.

Nella tabella che segue sono riepilogate le principali informazioni dei progetti di prossima realizzazione ed inseriti nel Business Plan 2015-2018:

<b>Progetto</b>	<b>Tipologia</b>	<b>Paese</b>	<b>Regione</b>	<b>Capacità installata</b>	<b>Inizio produzione</b>	<b>CAPEX (€ML)</b>
Pianezza	FORSU	Italia	Piemonte	505 Sm3	Ott 2016	3,5
Fermo	FORSU	Italia	Marche	340 Sm3	Lug 2017	9,4
Foligno	FORSU	Italia	Umbria	484 Sm3	Ott 2016	12,0
Matera II	Eolico	Italia	Basilicata	29,7 MW	Giu 2015	41,6
Progetto 1 (*)	Eolico	Italia	Basilicata	38,0 MW	Ott 2018	56,1
Murfi	Eolico	Italia	Sicilia	8,0 MW	Lug 2017	12,8
Ampl. Alia Sclafani	Eolico	Italia	Sicilia	5,0 MW	Dic 2016	5,4
Ampl. Fumosa	Eolico	Italia	Sicilia	1,4 MW	Dic 2016	2,2
Ampl. MMola	Eolico	Italia	Sicilia	1,7 MW	Dic 2016	2,2
Ampl. Baglionasco	Eolico	Italia	Sicilia	3,4 MW	Dic 2016	3,4
Sabarà	Biogas	Brasile	Minas Gerais	5,5 MW	Ott 2015	5,0
Contagem	Biogas	Brasile	Minas Gerais	3,0 MW	Ott 2017	3,0
<b>TOTALE</b>						<b>164,6</b>

(\*) Sono in corso le attività di due diligence: i progetti sono tutelati da NDA.

## **Sezione B**

### **Settore biogas/FORSU ESTERO**

Il Brasile, nell'ambito del biogas da discarica, sta vivendo un momento storico, paragonabile a quello italiano di 20 anni fa con un proliferare crescente di nuove iniziative; Asja infatti, grazie ad una presenza di 10 anni in questo Paese ed al know-how che le viene riconosciuto è oggi ricercata da numerosi gruppi per lo sviluppo di nuovi progetti per la riqualificazione e valorizzazione del biogas da discarica. Si prevede quindi la possibilità di realizzare altri cinque impianti per oltre 30 MW con un investimento totale di circa 30 milioni di euro.

In Cina Asja ha rafforzato il ruolo di advisor in grado di fornire tecnologie e know-how gestionali all'avanguardia nel settore ambientale e delle energie rinnovabili ad enti locali.

Data la forte attenzione delle autorità cinesi alla gestione dei rifiuti, Asja intende altresì proporre

soluzioni maggiormente sostenibili per il trattamento dei rifiuti solidi urbani e dei reflui agricoli e zootecnici tramite la realizzazione in proprio o in partnership di impianti di biodigestione. Si prevede quindi la possibilità di realizzare cinque progetti per una potenza totale di 5 MW con un investimento totale di circa 40 milioni di euro.

### **Settore eolico ITALIA**

Sono in fase di sviluppo i progetti di Murfi (8 MW), di Pavone (12 MW) e di Vicaretto (8 MW), oltre agli ampliamenti degli impianti eolici siciliani già in esercizio (per una potenza complessiva di 11,5 MW). In caso di esito positivo degli iter autorizzativi Asja avrà la possibilità di realizzare 100 MW con un investimento totale di oltre 150 milioni di euro.

### **Settore eolico e fotovoltaico ESTERO**

Nell'ambito dello sviluppo internazionale del settore eolico e fotovoltaico nel presente Business Plan prudenzialmente non sono stati inserite nuove opportunità, sebbene Asja abbia intrapreso un'analisi dei mercati internazionali, con un focus sui paesi del Mediterraneo (Egitto, Marocco, Giordania), in Asia (India) e in America Latina con particolare attenzione per la Colombia.

Nel 2011, in **Colombia**, il Gruppo Asja, tramite la società collegata **Poligrow**, in collaborazione con il Ministero dell'Energia, il Governo della Regione del Meta e la Fondazione Poligrow, ha costituito Electrimapiri, società di servizio pubblico che ha permesso agli abitanti di Mapiripán di avere per la prima volta in assoluto l'energia elettrica per 24 ore, consentendo così una riduzione del 50% dei costi energetici. Il miglioramento del servizio è stato fornito ad oltre 400 utenti nell'area urbana di Mapiripán che in passato beneficiava di meno di 8 ore di energia elettrica al giorno; dopo questa positiva esperienza Asja vede interessanti sviluppi nel settore energetico di questo paese.

Con riguardo ai paesi del Mediterraneo, Asja pone molta attenzione allo sviluppo energetico dell'Egitto che, nonostante il clima geopolitico particolarmente delicato, offre interessanti opportunità e vede già presenti alcuni dei grandi players del settore.

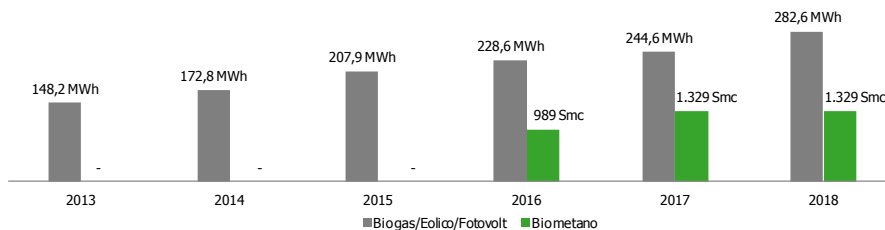
E' stato quindi costituito, nell'anno 2015, un Consorzio di cui Asja è "Consortium Leader" con altri soggetti, tra i quali spicca il gruppo Macaferri, per la realizzazione di un impianto fotovoltaico di 50 MW ed un impianto eolico altresì di 50 MW.

L'interesse per lo sviluppo di nuove iniziative nei paesi africani trova conferma nel fatto che Asja è socio fondatore dal 2012 di Res4Med, un'associazione no profit che, grazie alla competenza e conoscenza dei suoi membri (Edison, Enel Green Power, GSE, PwC, ecc.) ha l'obiettivo di promuovere le energie rinnovabili nell'area Mediterranea (Nord Africa, Medio Oriente, Balcani).

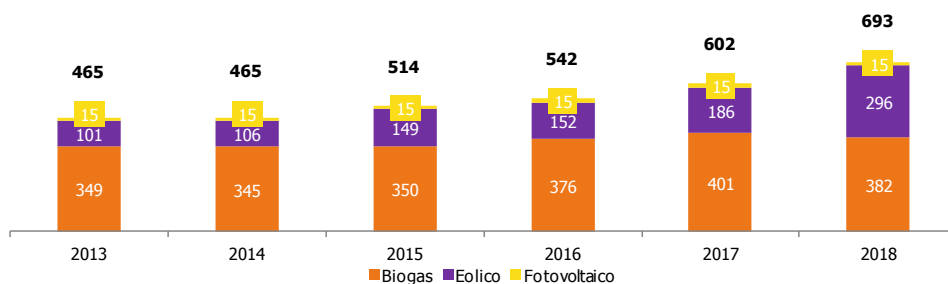
Conto Economico (€/milioni)	Actual		Business Plan			
	2013	2014	2015	2016	2017	2018
Ricavi	72,6	79,0	80,8	90,2	104,6	108,1
Costi operativi	(14,6)	(16,3)	(16,9)	(19,6)	(26,0)	(27,2)
Altri costi non caratteristici	(7,0)	(13,0)	0,0	0,0	0,0	0,0
Royalties	(12,2)	(11,6)	(12,0)	(12,4)	(14,2)	(14,5)
<b>Margine operativo lordo</b>	<b>38,9</b>	<b>38,1</b>	<b>51,9</b>	<b>58,2</b>	<b>64,4</b>	<b>66,4</b>
Spese generali	(13,2)	(13,7)	(13,7)	(13,7)	(13,9)	(14,0)
<b>Ebitda</b>	<b>25,7</b>	<b>24,4</b>	<b>38,3</b>	<b>44,4</b>	<b>50,5</b>	<b>52,3</b>
Ammortamenti e Svalutazioni (*)	(16,0)	(14,6)	(16,5)	(18,9)	(20,3)	(21,4)
<b>Ebit</b>	<b>9,7</b>	<b>9,9</b>	<b>21,8</b>	<b>25,5</b>	<b>30,2</b>	<b>30,9</b>
Proventi/Oneri finanziari	(6,4)	(6,6)	(9,0)	(10,8)	(10,0)	(10,0)
Proventi/Oneri straordinari	(0,6)	0	(0,0)	(0,0)	(0,0)	(0,0)
<b>Utile ante Imposte</b>	<b>2,6</b>	<b>3,4</b>	<b>12,8</b>	<b>14,7</b>	<b>20,3</b>	<b>20,9</b>
Imposte sul reddito	(2,3)	(2,2)	(5,1)	(5,5)	(7,1)	(7,3)
<b>Utile netto</b>	<b>0,3</b>	<b>1,2</b>	<b>7,7</b>	<b>9,2</b>	<b>13,2</b>	<b>13,7</b>
Utile di terzi	(0,0)	(0,0)	0,0	0,0	0,0	0,0
<b>Utile netto di gruppo</b>	<b>0,3</b>	<b>1,2</b>	<b>7,7</b>	<b>9,2</b>	<b>13,2</b>	<b>13,7</b>

Stato Patrimoniale (€/milioni)	Actual		Business Plan			
	2013	2014	2015	2016	2017	2018
Crediti commerciali	19,9	18,4	19,1	10,3	12,1	12,6
Debiti commerciali	(31,6)	(30,3)	(30,0)	(30,5)	(32,0)	(32,3)
Altri crediti / (debiti)	(4,9)	(7,1)	(3,1)	(5,8)	(5,9)	(7,3)
Rimanenze	0,3	1,6	0,6	0,6	0,6	0,6
<b>Capitale Circolante netto</b>	<b>(16,3)</b>	<b>(17,5)</b>	<b>(13,2)</b>	<b>(25,4)</b>	<b>(25,2)</b>	<b>(26,4)</b>
Immobilizzazioni materiali	131,6	173,0	203,5	223,1	229,5	267,5
Immobilizzazioni immateriali	23,1	29,2	25,9	22,7	19,4	16,1
Immobilizzazioni finanziarie	22,0	26,7	28,1	29,6	26,2	18,0
<b>Attivo fisso</b>	<b>176,7</b>	<b>228,9</b>	<b>257,5</b>	<b>275,4</b>	<b>275,1</b>	<b>301,7</b>
T.F.R. & Fondi rischi	(2,5)	(1,7)	(1,8)	(2,1)	(2,6)	(2,7)
<b>Tot Capitale investito</b>	<b>157,8</b>	<b>209,7</b>	<b>242,4</b>	<b>247,9</b>	<b>247,3</b>	<b>272,5</b>
Posizione Finanziaria netta	120,2	150,0	175,0	171,3	157,6	169,1
Patrimonio netto	37,6	59,7	67,4	76,6	89,8	103,4
<b>Tot Capitale finanziato</b>	<b>157,8</b>	<b>209,7</b>	<b>242,4</b>	<b>247,9</b>	<b>247,4</b>	<b>272,6</b>

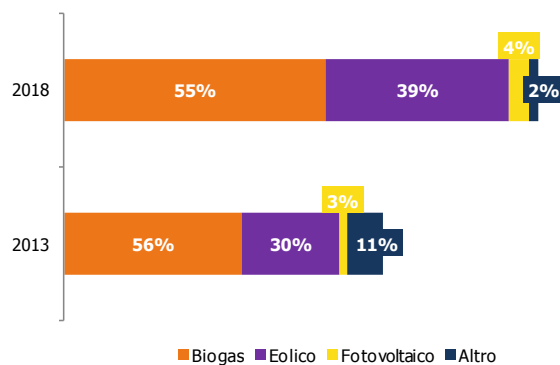
### Potenza installata (MW)



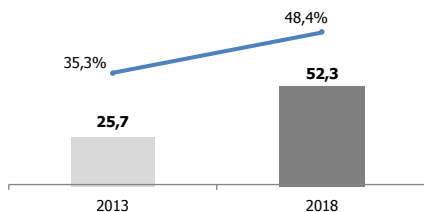
### Produzioni Lorde (GWh)



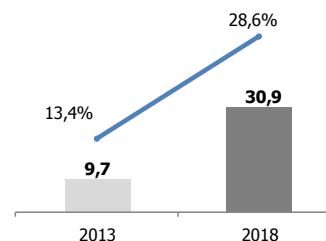
### Ricavi per Business (%)



### Evoluzione EBITDA (€ML-%)



### Evoluzione EBIT (€ML-%)



## Asja, la ricerca, le associazioni e le certificazioni



### Investiamo sul futuro

Asja considera la ricerca fondamentale per la propria attività; le principali iniziative in corso:

**AsjaLab:** laboratorio sulla digestione anaerobica di rifiuti e sottoprodotti.

**Biometano:** studio, sviluppo e applicazione delle tecnologie per l'upgrading del biogas.

**Microgenerazione:** sviluppo di progetti sull'efficienza energetica.



### assoRinnovabili

Asja è socia di assoRinnovabili, la più grande associazione italiana che riunisce i maggiori operatori del settore delle rinnovabili, guidata da Agostino Re Rebaudengo, fondatore e presidente del Gruppo Asja.

### RES4MED

Asja è socia di RES4MED per lo sviluppo delle rinnovabili nel bacino del Mediterraneo, con un particolare focus ai Paesi del Maghreb.

## Asja, la ricerca, le associazioni e le certificazioni



### Tutti i nostri impianti sono certificati

**ISO 9001 / Qualità:** ottimizzazione dei processi aziendali a garanzia della sempre maggior soddisfazione del Cliente.

**BS OHSAS 18001 / Sicurezza:** miglioramento continuo della tutela della Salute e Sicurezza dei propri Lavoratori.

**ISO 14001 / Ambiente:** impegno consapevole nel rispetto dell'ambiente, nell'ottica della riduzione dell'inquinamento e del miglioramento continuo.

**Reconta Ernst & Young:** revisione legale del Bilancio.



### + Asja - CO<sub>2</sub>

CleanPlanet-CO<sub>2</sub> opera nel mercato volontario dei crediti di **emissione** offrendo alle Persone ed alle Organizzazioni l'opportunità di **ANNULLARE** l'anidride carbonica (CO<sub>2</sub>) generata dalle proprie attività lavorative e/o personali.

**ASJA AMBIENTE ITALIA SpA**

Via Ivrea, 70 | 10098 Rivoli (To)

T +39 011.9579211 | F +39 011.9579280

[www.asja.biz](http://www.asja.biz) | [info@asja.biz](mailto:info@asja.biz)