

# **La arremetida del ELN en el Catatumbo ¿Signo de su fortaleza o debilidad?**

*Por Juana Valentina Cabezas*

*Investigadora del Observatorio de DDHH y Conflictividades de Indepaz*

*Marzo-2023*

## **Resumen**

El Catatumbo se ha convertido en el epicentro de una reconfiguración violenta del conflicto armado, marcada por la reciente arremetida del ELN y una crisis humanitaria en constante deterioro. Más de 55.600 personas han sido desplazadas y 23.860 permanecen en confinamiento, mientras los asesinatos selectivos han cobrado la vida de combatientes del Frente 33, líderes sociales y firmantes del Acuerdo de Paz de 2016.

Este avance del ELN no es un hecho aislado, sino el resultado de su debilitamiento en otras regiones del país, donde ha perdido terreno frente a grupos como el EGC/Clan del Golfo en el Chocó y estructuras disidentes en el Magdalena Medio. Incapaz de sostener su control en esos territorios, ha redirigido su estrategia hacia el Catatumbo, buscando consolidar su dominio sobre corredores estratégicos y pasos fronterizos con Venezuela. En respuesta, el Frente 33 intentó recuperar posiciones en El Tarra y sus alrededores con el apoyo de estructuras del Bloque Magdalena Medio luego de dos meses de confrontaciones. Sin embargo, el ELN mantiene la ventaja operativa, asegurando el control de rutas clave para el narcotráfico y consolidando su influencia en la región.

Este informe analiza cómo la pérdida de influencia del ELN en otras zonas ha impulsado su escalada en el Catatumbo y evalúa las repercusiones de este conflicto sobre la población civil. Asimismo, presenta los principales desafíos que enfrenta la Paz Total en esta región, en medio de un contexto nacional donde el control territorial sigue definiendo el curso de las acciones de los grupos armados.

## **Introducción**

El presente documento ofrece un análisis detallado sobre las dinámicas actuales y los cambios en el dominio territorial del Ejército de Liberación Nacional (ELN), incluyendo datos clave sobre su interacción con otros actores armados, así como las tensiones, disputas y transformaciones en sus áreas de influencia. La reciente arremetida del ELN en el Catatumbo no solo ha reconfigurado el control territorial en la región, sino que ha generado una crisis humanitaria de gran magnitud. Desplazamientos masivos, confinamientos, asesinatos selectivos y restricciones impuestas a la población han transformado el panorama del conflicto en el nororiente colombiano. Este informe examina las dinámicas de confrontación entre el ELN y el Frente 33, así como la respuesta del Estado ante la escalada de violencia. Además, se analiza el impacto de estas disputas en la población civil y sus implicaciones en el proceso de negociación con el gobierno.

## **Dos meses después de la arremetida del ELN**

A dos meses de la arremetida del ELN en el Catatumbo, el impacto sobre la población sigue siendo alarmante. Según cifras oficiales publicadas el 12 de marzo de 2025 por el Puesto de Mando Unificado (PMU), se han registrado 55.600 personas desplazadas hacia Cúcuta y municipios como Ocaña y Tibú; al menos 23.860 en situación de confinamiento; 76 personas asesinadas, entre ellas seis firmantes de paz, cuatro menores de edad y tres líderes sociales. Además, cinco firmantes continúan desaparecidos y 18 personas han resultado heridas, de las cuales dos fallecieron<sup>1</sup>.

La situación, lejos de ver una luz de salida, sigue generando gran afectación para las poblaciones, eso sí, ya sin el foco que tuvo los primeros días en los medios de comunicación y la opinión pública. Ahora mismo, las comunidades sufren un tipo de bloqueo territorial generado por el ELN, el cual entre muchas restricciones ha prohibido el ingreso de ACPM para las plantas eléctricas y la entrada de alimentos en altas cantidades. Asimismo, la confrontación con el Frente 33 del Bloque Gentil Duarte del Estado Mayor de Bloques y Frente (EMBF) ha paralizado la atención en salud y el calendario escolar, además de generar un alto riesgo de

---

<sup>1</sup> Defensoría continúa con la protección de derechos de las comunidades en el Catatumbo. Ver en: <https://www.defensoria.gov.co/en/web/guest/-/defensoria-continua-con-la-proteccion-de-derechos-de-las-comunidades-en-el-catatumbo?redirect=%2Fen%2Fweb%2Fquest%2Fhome>

desplazamiento masivo del ETCR Caño Indio, en el cual se ubican cerca de 30 familias. En la vereda Caño Negro del corregimiento La Gabarra en Tibú, la población también teme por los señalamientos que han empezado a aparecer en distintos panfletos amenazantes en los que los acusan de pertenecer a uno u otro grupo<sup>2</sup>. Hoy la incertidumbre sobre lo que pueda pasar es total.

El ELN entró en ventaja con un plan de arremetida que encontró a un Frente 33 diezmado por su actuación de milicias. Aunque este último era consciente de que el ataque podía ocurrir en cualquier momento, pues en la zona circulaban comentarios al respecto, e incluso Andrey - vocero de la disidencia en la mesa de negociación con el Gobierno- lo había mencionado en una entrevista en diciembre de 2024<sup>3</sup>, aún así no se esperaban la magnitud de lo sucedido. Inicialmente, el ELN no buscó un combate, lo que hizo fue desatar una escalada de asesinatos que incluyó a milicianos del Frente 33, familiares de combatientes, así como a líderes sociales y firmantes del acuerdo de 2016, señalados de colaborar con esta estructura.

En los días siguientes, los enfrentamientos entre ambos grupos armados se intensificaron. En respuesta, el Ministerio de Defensa comunicó el envío de al menos 300 militares para reforzar a la Segunda División del Ejército, elevando su presencia en la zona a aproximadamente 9.300 soldados<sup>4</sup>. Sin embargo, esto en vez de detener la escalada violenta ha terminado por favorecer de cierto modo los intereses del ELN, pues al día de hoy parece que el objetivo es buscar la desmovilización individual, pero muchos se preguntan si a la vez se está combatiendo al ELN; quizá es muy temprano para entender la táctica de la Fuerza Pública, pero lo que sí es cierto es que hasta el momento se han entregado 105 miembros del Frente 33 y recuperado 24 menores de edad<sup>5</sup>. Entre los golpeados por el ELN y totalmente desmantelados está alias El Mocho Olmedo, uno de los principales jefes del grupo, quien perdió a más del 50% de sus efectivos y decidió salir del Catatumbo<sup>6</sup>.

---

<sup>2</sup> Ibid.

<sup>3</sup> “Iván Mordisco nos trató de traidores” Habla Andrey Avendaño. Ver en: <https://www.youtube.com/watch?v=ti31n9XiGcY&t=114s>

<sup>4</sup> Ejército refuerza con 300 hombres su capacidad ofensiva en el Catatumbo para neutralizar grupos armados. Ver en: <https://www.presidencia.gov.co/prensa/Paginas/Ejercito-refuerza-con-300-hombres-su-capacidad-ofensiva-en-el-Catatumbo-para-neutralizar-grupos-armados-250117.aspx>

<sup>5</sup> ELN gana espacio en Catatumbo mientras gobierno se enfoca en disidencias. Ver en: <https://www.lasillavacia.com/silla-nacional/eln-gana-espacio-en-catatumbo-mientras-gobierno-se-enfoca-en-disidencias/>

<sup>6</sup> Catatumbo: se entregó alias Mocho Olmedo, segundo al mando del Frente 33 de las disidencias de las Farc. Ver en: <https://cambiocolombia.com/conflicto-armado-en-colombia/se-entrega-las-autoridades-alias-mocho-olmedo-segundo-al-mando-del>

Claramente lo sucedido golpea las conversaciones, a tal punto que el Gobierno ha decidido que debe definirse un camino y unos parámetros que aceleren los diálogos, pero también que garanticen su seguridad, para ello el Comisionado Consejero y el presidente Petro han propuesto un proceso de concentración del Frente 33 en una sola región con el fin de retomar las conversaciones de paz y generar un tránsito hacia la integración a la vida civil. Esto pretende llevar a cambios de agenda de una estructura que hasta enero de 2024 era importante en el escenario, pero hay mucho interrogante sobre su viabilidad y velocidad teniendo en cuenta la unidad de ese Frente 33 con sus aliados inmediatos en el Bloque Gentil Duarte que tiene otros frentes en el Sur de Bolívar, en el norte, nordeste y Bajo Cauca en Antioquia. Además, un proceso acelerado de paso del Frente 33 a la vida civil supondría una modificación radical de la alianza con Calarcá y el Frente Raúl Reyes con quienes comparten compromisos en la Mesa de Negociación. También surgen dudas sobre las condiciones judiciales y penales de quienes decidan pasar a la vida civil pues en las condiciones actuales la oferta legal vigente solo permite el sometimiento o la reintegración voluntaria individual con algunos beneficios penales. Hay que tener presente que un porcentaje importante de ellos firmaron el proceso de paz con las Farc EP con lo cual, agotaron la posibilidad de una reincorporación por medio de la ruta del acuerdo de paz de 2016, de hecho su inconformidad con el mismo los tiene hoy negociando, entonces cuál sería la vía, ¿Una posible reintegración?, pero, ¿Es posible entrar por otra ruta habiendo hecho parte de la de reincorporación?

Las preguntas anteriores parecen estar relacionadas con la decisión de la concentración, pero aún queda por ver si quienes ya se desmovilizaron serán incluidos en este proceso y si los que permanecen en armas lo asumen como una condición clave para continuar con los diálogos. Sin embargo, también surge la incertidumbre sobre cómo esta medida se integrará en el proceso de negociación en curso. A la luz del contexto actual, las condiciones del grupo no le dejan mucho margen de maniobra más allá de continuar con los diálogos, buscar resistir y recomponerse en parte del territorio que pretende controlar completamente el ELN.

En una reciente entrevista, Ricardo, comandante del ELN en la región del Catatumbo, se pronunció advirtiendo que si siguen llegando más militares al territorio la confrontación continuará como forma de defensa. Además, negaron tener campamentos en Venezuela,

aunque reconocen que los recientes enfrentamientos se han dado en todo el margen fronterizo<sup>7</sup>. Su reacción armada, señalan, que no busca detener solo la actividad del Frente 33 en la zona, también del EGC/Clan del Golfo, que viene avanzando en una reorganización en Cesar y Sur de Bolívar para controlar este territorio hasta Venezuela y las rutas para sacar el oro que se explota sobre el Magdalena Medio y Bajo Cauca antioqueño.

### **Las distintas hipótesis que circulan sobre lo ocurrido en el Catatumbo**

Las hipótesis sobre el origen de la arremetida del ELN en el Catatumbo son diversas. Una de ellas plantea que esta guerrilla, fortalecida en los últimos años, busca un control total sobre esta zona estratégica, eliminando cualquier influencia del Frente 33 y reorganizando a su favor lo que denomina su base social. Otra hipótesis, con una mirada más amplia, vincula lo ocurrido en el Catatumbo con las dinámicas de otras partes del país y con la actuación de distintos grupos armados.

Desde Indepaz, se han desarrollado más argumentos en torno a esta segunda hipótesis. Tras la firma del Acuerdo de Paz el 24 de noviembre de 2016, este proceso ha atravesado por distintos ciclos, que han estado determinados por tiempos y contextos específicos, sin desarrollarse de manera uniforme en todos los territorios. ¿Un fenómeno clave fue la atomización de los grupos armados disidentes o posfarc? en un primer momento, que luego vino acompañada de disputas, intentos de control, expansiones y acuerdos. Todo este contexto generó, que la Paz Total, marcara un punto de inflexión al cuestionar la cohesión, la capacidad, el alcance y los intereses de estos grupos: entonces iniciaron las divisiones internas y las nuevas formas de confrontación con acciones más focalizadas.

Este proceso de reconfiguración impactó a todos los grupos armados, incluido el ELN, que sufrió fracturas internas y enfrentó disputas territoriales con otros actores. Un ejemplo de esto fue la separación del Frente Comuneros del Sur, que debilitó su estructura en Nariño o en el sur del país. Además, la confrontación con el Clan del Golfo en regiones como el San Juan, en el Chocó y el Magdalena Medio, que llevó al ELN a perder posiciones estratégicas, obligándolo a redirigir sus esfuerzos hacia la recuperación de territorios clave. En este contexto, el Catatumbo adquiere un valor fundamental para esta guerrilla, pues no solo representa un fortín en medio de su reconfiguración, sino que también es una zona estratégica para consolidar su

---

<sup>7</sup> En el Catatumbo colombiano, ELN dice que paz prometida por Petro "fracasó". Ver en: <https://www.youtube.com/watch?v=HedaPehEB38>

presencia a lo largo del margen fronterizo con Venezuela, desde Arauca hasta La Guajira, asegurando rutas de movilidad y abastecimiento. Los firmantes del acuerdo de 2016 en proceso de reincorporación también les resulta un obstáculo y son calificados como enemigos.

La ofensiva del ELN en el Catatumbo no ha sido definida solo por las estructuras locales de esa organización pues es claro que responde a orientaciones de su máxima dirección y de decisiones estratégicas de su VI Congreso Nacional realizado a mediados de 2024: todo indica que allí decidieron utilizar las conversaciones con el gobierno solo para tener una tribuna política nacional e internacional, darle prioridad a su recuperación al verse replegados sobre todo a la frontera con Venezuela, fortalecer el control desde Arauca a La Guajira con una ofensiva a sangre y fuego contra grupos rivales y puntos de apoyo a la política de paz del gobierno, ofrecer a Venezuela - en la perspectiva de continuidad del proyecto bolivariano - un corredor de apoyo militar y de inteligencia, renovar el discurso antiimperialista para buscar aliados en medio de la crisis de la globalización.

### **Cronología de su avance hacia el Catatumbo**

El pasado 03 de agosto de 2024 se acabó el cese al fuego con el ELN y con ello iniciaron una serie de acciones de este grupo en el departamento de Norte de Santander. De acuerdo a la Defensoría del Pueblo, entre agosto y octubre del año pasado la fuerza pública fue atacada en 19 oportunidades, de las cuales en 16 estaría vinculado el ELN. Asimismo, las confrontaciones no se hicieron esperar, en los municipios de Tibú, San Calixto y Convención, donde el ELN se enfrentó con el ejército a mediados de octubre dejando una menor herida<sup>8</sup>. La situación llevó a la población de Ocaña a marchar exigiendo la continuación de los diálogos, del cese al fuego y la ejecución del Pacto Territorial por el Catatumbo.

En octubre, cuando inician las confrontaciones con el ejército se cometen dos masacres, una en el municipio de Ábrego y otra en La Playa el mismo 04 de octubre de 2024. En la primera, tres personas fueron encontradas asesinadas en la cancha de la vereda Aratoque en zona rural del municipio de La Playa de Belén. Las víctimas que fueron tres hombres tenían heridas por arma de fuego. Pobladores afirmaron que no eran habitantes de la zona. En la segunda masacre

---

<sup>8</sup> Lo que hay detrás del aumento de ataques del ELN antes de reunión con Gobierno. Ver en: <https://www.elespectador.com/colombia-20/conflicto/violencia-en-catatumbo-ha-aumentado-dias-previos-a-reunion-entre-gobierno-y-eln/>

fueron asesinados tres hombres en la vereda Las Rojas del corregimiento Capitán Largo en el municipio de Ábrego.

En medio de esto, hay otro hecho alerta, que prende las alarmas de las comunidades, el cual tuvo lugar en el municipio de Tibú, donde se registraron tensiones entre guerrilleros del ELN y disidencias de las FARC, quienes estuvieron al borde de un enfrentamiento presuntamente por una carga de droga. Este incidente puso de manifiesto las disputas internas y dejó en el aire la participación de los comandantes mencionados en el video (Ronaldo y Richard) en el control del negocio del narcotráfico en la región<sup>9</sup>. El conflicto habría surgido a raíz de desacuerdos en la comercialización de pasta base o coca, ya que el ELN habría cuestionado a los disidentes por adquirir la mercancía a precios más bajos dentro del territorio, generando una disputa por el control de esta actividad ilícita.

Este tipo de situaciones empezaron a llamar la atención de los pobladores por los homicidios selectivos que empezaron a tener lugar en el territorio y que serían producto del inicio de una disputa entre los dos actores armados. De hecho, el 8 de noviembre hay una situación que señalan tiene relación, esto por el asesinato de dos hombres, al parecer vinculados al Frente 33 en la zona conocida como Guamalito en el municipio de El Carmen, del hecho sindicaron como responsable al ELN<sup>10</sup>. De manera posterior, ante una posible oleada de violencia, el 07 de diciembre la comunidad convoca la denominada Convergencia Ciudadana por la Paz del Catatumbo en el municipio de El Tarra, encuentro al que asistieron cerca de 400 personas entre ellos líderes y lideresas de la región, Juntas de Acción Comunal y funcionarios del gobierno local, allí entre otras cosas, les solicitaron a los grupos armados mantenerse en diálogo con el Gobierno, al ELN a decretar un cese al fuego unilateral y pusieron sobre la mesa la necesidad de implementar el Pacto Territorial por el Catatumbo<sup>11</sup>.

---

<sup>9</sup> Ver vídeo en: <https://www.facebook.com/share/v/18FvStVdUY/>

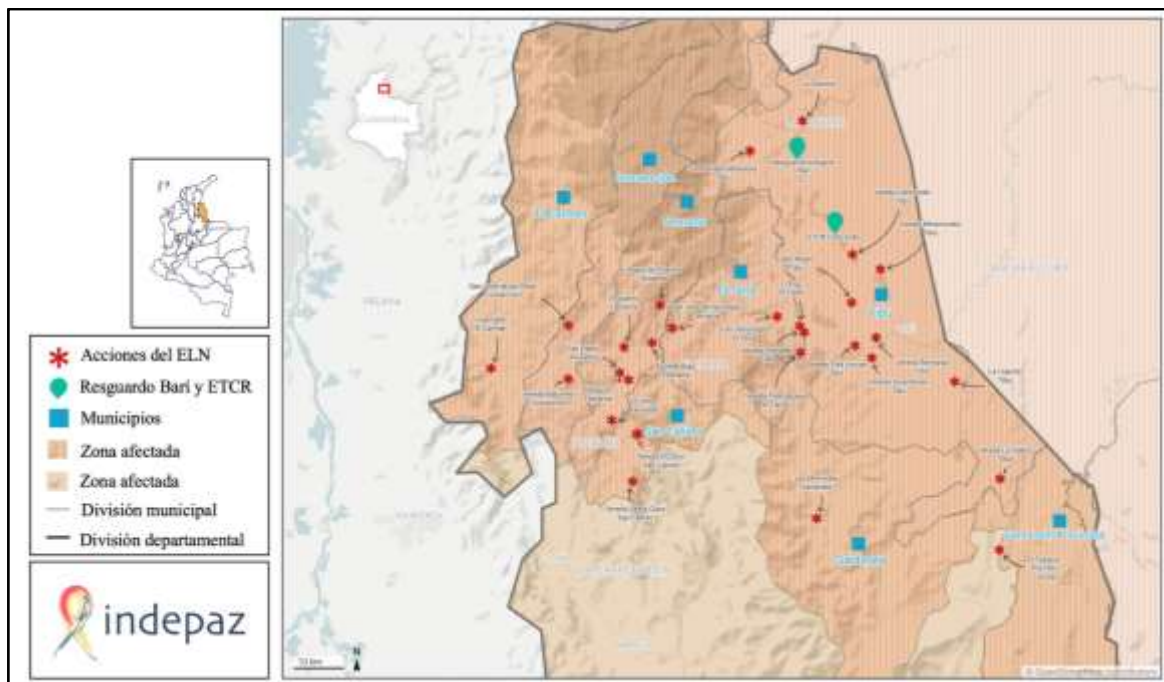
<sup>10</sup> “Que haya una retoma del Catatumbo y se devuelva el territorio a los campesinos”: Carmito. Ver en: [https://www.elespectador.com/colombia-20/que-haya-una-retoma-del-catatumbo-y-se-devuelva-el-territorio-a-los-campesinos-jose-del-carmen-carmito-abril/?fbclid=IwY2xjawJBfIdleHRuA2FibQixMAABHSmR-dkiq1X0XVqV4sdHUcALuJpqXf6aoJxH05PJQZues4B7ij2z3ocxaQ\\_aem\\_xDRPfc0MijZcLmuZonxHNw](https://www.elespectador.com/colombia-20/que-haya-una-retoma-del-catatumbo-y-se-devuelva-el-territorio-a-los-campesinos-jose-del-carmen-carmito-abril/?fbclid=IwY2xjawJBfIdleHRuA2FibQixMAABHSmR-dkiq1X0XVqV4sdHUcALuJpqXf6aoJxH05PJQZues4B7ij2z3ocxaQ_aem_xDRPfc0MijZcLmuZonxHNw)

<sup>11</sup> Declaración Gran Convergencia Por La Paz del Catatumbo. Ver en: <https://www.facebook.com/photo/?fbid=600959949124228&set=pcb.600960122457544>

Posteriormente, el 21 de diciembre el ELN atacó un convoy de la policía en el municipio de El Zulia, hecho en el que muere un uniformado<sup>12</sup>. Horas después fue anunciado un cese al fuego unilateral entre el 23 de diciembre y el 03 de enero de 2025 por parte del ELN, el cual, aunque limitado temporalmente, ponía en evidencia su idea de mantener un margen de legitimidad política y social ante la solicitud de la población, aunque esto no necesariamente se traduzca en una disposición actual y genuina hacia la paz.

### Sobre la arremetida de enero de 2025

Mapa 1. Zonas de actividad del ELN en su arremetida al Catatumbo 2025



Fuente Indepaz | Corte: Enero 15 a Marzo 15 de 2025

Como es posible entender hasta aquí, la advertencia sobre una posible confrontación entre ELN y el Frente 33 venía desde tiempo atrás, algunas fuentes señalan que alias Richard segundo al mando del Frente 33, habría establecido con el ELN -como suele suceder- un acuerdo sin que esto fuese consultado con sus comandantes, este presuntamente estaba formulado para repartir el control territorial, las rutas y los negocios derivados del narcotráfico entre ellos los contactos

<sup>12</sup> Así se perpetró el atentado contra Policías en Norte de Santander: un uniformado murió. Ver en: <https://www.eltiempo.com/colombia/santander/quien-esta-detras-del-ataque-terrorista-en-el-zulia-que-dejo-un-policia-muerto-y-dos-heridos-esto-se-sabe-3411386>



involucrados en parte de la cadena. Sin embargo, este pacto se rompe en noviembre por la supuesta pérdida de un cargamento de droga, lo que habría sembrado dudas entre las partes<sup>13</sup>.

El 12 de enero de 2025 aparece muerto alias Catre, comandante del Frente Juan Fernando Porras del ELN, el hecho tuvo lugar en la vereda Las Cuatro de Tibú. El 15 de enero se da la masacre de una familia -una pareja y su bebe de 10 meses- en la vereda La Valera del corregimiento La Silla también en el municipio de Tibú. Al día siguiente, 16 de enero, el ELN inicia su arremetida en nueve puntos del Catatumbo, generando afectaciones en el municipio de Teorama en los corregimientos de San Pablo, El Aserrío y San Juanchito, así como Convención, El Tarra y Tibú<sup>14</sup>.

Sin embargo, de acuerdo a un informe de inteligencia, el ELN recibió apoyo desde Arauca en una acción premeditada en la cual fueron trasladados cerca de 80 guerrilleros del Frente Domingo Laín, se señala que además fueron enviados 15 menores de edad entre los 14 y 16 años, entre ellos tres jovencitas. Este sería un refuerzo para el Frente Efraín Pabón que contaba para ese entonces con 35 hombres en armas. Este grupo organizado en tres comisiones habría salido desde los municipios de Saravena y Arauquita con armamento y explosivos para ser entrenados en su manejo y así entrar al Catatumbo atravesando los estados de Táchira y Zulia por Venezuela con el objetivo de pasar inadvertidos<sup>15</sup>.

Se habla de que para enero Richard del Frente 33 tenía 290 hombres en armas y su anillo más cercano era de 40 hombres. En el caso del ELN, la cifra es de 1.900 combatientes en los enfrentamientos con el Frente 33, lo que podría indicar que los desplazamientos de apoyo no solo vienen del Arauca y pueden ser más grandes de lo señalado<sup>16</sup>. Ahora, la comunidad también siente miedo, porque estos traslados de personas han traído consigo cambio de mandos que llegan desde otras zonas del país y con los cuales la dinámica de hablar o conciliar se hace más compleja porque ya no hay arraigo, generando que sus decisiones terminen siendo más violentas<sup>17</sup>.

---

<sup>13</sup> Catatumbo en guerra: la disputa entre ELN y disidencias por cocaína perdida. Ver en: <https://www.youtube.com/watch?v=CzlouwAknv4>

<sup>14</sup> Ibid.

<sup>15</sup> El ELN habría utilizado territorio venezolano para movilizarse hacia el Catatumbo, según informe de inteligencia. Ver en: <https://www.infobae.com/colombia/2025/01/22/el-eln-habria-utilizado-territorio-venezolano-para-movilizar-se-hacia-el-catatumbo-segun-informe-de-inteligencia/>

<sup>16</sup> Ibid.

<sup>17</sup> “Que haya una retoma del Catatumbo y se devuelva el territorio a los campesinos”: Carmito. Ver en: <https://www.elspectador.com/colombia-20/que-haya-una-retoma-del-catatumbo-y-se-devuelva->

La relación de esta disputa con la economía de la coca tampoco puede desconocerse, pues el año pasado el precio del un kilo de pasta base oscilaba entre un millón doscientos y un millón setecientos cincuenta mil pesos, pero en octubre se restableció el precio quedando en dos millones ochocientos mil pesos. El 15 de enero de 2025, se comunicó que por dos mil gramos de la pasta base estaban pagando 2 millones 800 mil pesos. Campesinos relacionan el aumento del precio con el objetivo de mantener la calma de la gente en la zona, la cual estaba saliendo del territorio por la presión económica, lo que se explica es que no necesariamente ha sembrado más, pero sí hay una intención de mejorar su calidad<sup>18</sup>.

El hecho más reciente de la disputa se dio el 20 de marzo, dos meses después de la arremetida del ELN, cuando el Frente 33 lanzó una contraofensiva concentrada en el municipio de Tibú y sus zonas rurales, con salidas estratégicas hacia El Tarra por el sector de Barrio Largo, hacia La Gabarra en dirección a La Cuatro y hacia la frontera con Venezuela por la zona de Tres Bocas<sup>19</sup>. Su objetivo sería establecerse en El Tarra, ingresando por el corregimiento de Filogringo, para así acceder al control de la vía El Tarra-Oru. Sin embargo, la disputa continúa con un ELN que ha logrado consolidar el control sobre una parte significativa de las rutas y los pasos fronterizos.

Según información de la zona, el Frente 33 recibió apoyo del Bloque Magdalena Medio y de estructuras en Arauca, las cuales habrían enviado cerca de 150 efectivos<sup>20</sup>. Algunos medios de comunicación regionales, señalan que una parte del apoyo viene de alias Pescado, uno de los comandantes del Frente 10 del Comando Conjunto de Oriente (CCO), de hecho en los vídeos que circulan por redes sociales se escucha la voz -al parecer de un menor de edad- que grita “Arauca” lo cual deja interrogantes porque se supone que las estructuras del CCO hoy no hacen parte de la mesa de diálogo, pues salieron por sus diferencias con la misma y las estructuras que continúan dialogando; además, reconocieron a Iván Lozada como jefe de la Dirección Nacional del autodenominado EMC.

---

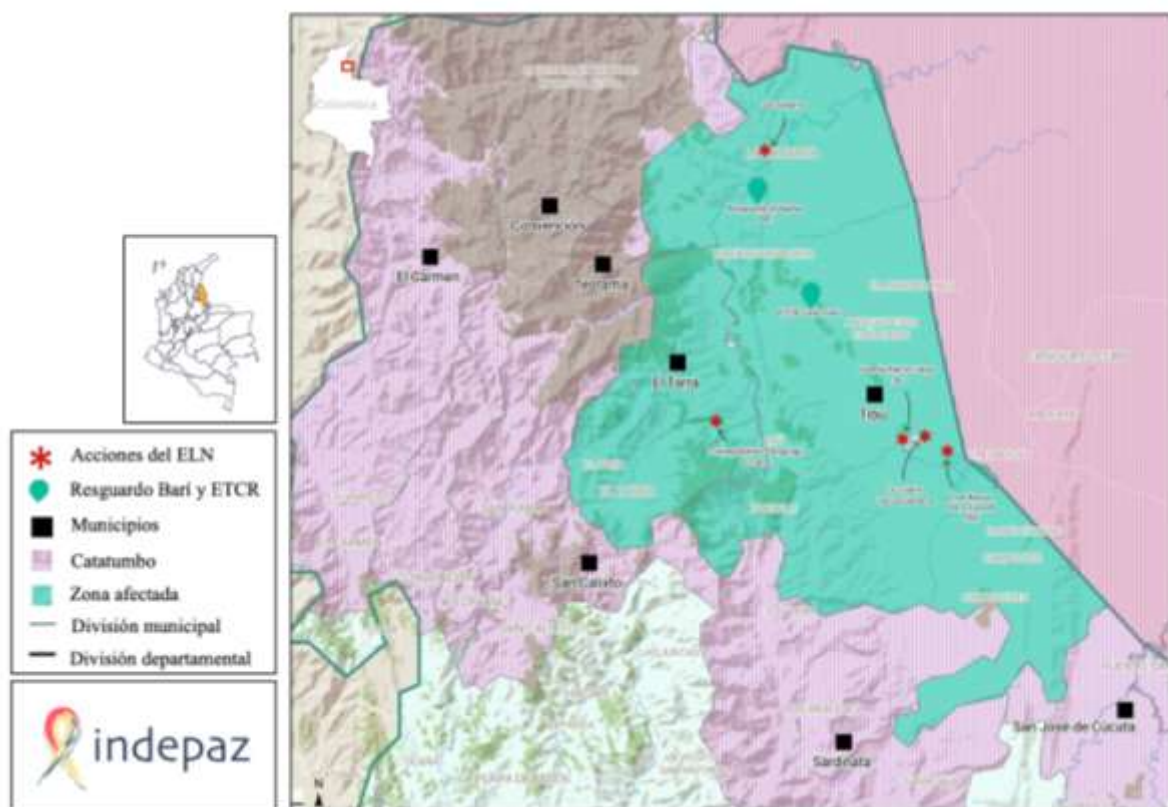
[el-territorio-a-los-campesinos-jose-del-carmen-carmito-abril/?fbclid=IwY2xjawJBfIdleHRuA2FibQIxMAABHSmR-dkiq1X0XVqV4sdHUcALuJpqXf6aoJxH05PJQZues4B7ij2z3ocxaQ\\_aem\\_xDRPfc0MijZcLmuZonxHNw](https://www.facebook.com/share/v/15zikXBKZm/?fbclid=IwY2xjawJBfIdleHRuA2FibQIxMAABHSmR-dkiq1X0XVqV4sdHUcALuJpqXf6aoJxH05PJQZues4B7ij2z3ocxaQ_aem_xDRPfc0MijZcLmuZonxHNw)

<sup>18</sup> Ibid.

<sup>19</sup> Contraofensiva en el Catatumbo. Ver en: <https://www.facebook.com/share/v/15zikXBKZm/>

<sup>20</sup> Ibid.

Mapa 2. Zonas de actividad del Frente 33 en su contraofensiva en el Catatumbo Marzo 2025



Fuente Indepaz | Fecha de datos: Marzo 20 de 2025

### El Frente 33 antes de la arremetida

En el departamento de Norte de Santander, el Frente 33 concentraba sus acciones principalmente en los municipios de El Tarra, Tibú y Sardinata, donde realizaron posibles acuerdos con el ELN sobre el control de estas zonas, los cuales se mantuvieron hasta 2024. Cabe destacar que este frente demostró un balance positivo en materia de cese al fuego. Sin embargo, también fueron reportadas diversas actividades realizadas por este grupo entre 2023

y 2024, como la inauguración de un puesto de salud en Puerto Barranca, jurisdicción del municipio de Tibú, la entrega de kits escolares y la ejecución de obras viales, entre otras. Estas acciones reflejan un intento de ganar legitimidad y apoyo entre las comunidades locales a través de la provisión de servicios y la mejora de infraestructura, lo cual es una estrategia común entre los grupos armados para consolidar su control territorial y fortalecer su influencia.

Recientemente, se observó un desplazamiento del Frente 33 hacia el municipio de Cáchira, con el objetivo de ingresar al departamento de Santander a través del municipio de El Playón, como advirtió el gobernador Juvenal Díaz. El interés de este movimiento tenía que ver con la creación de un corredor de movilidad que conectara la subregión del Magdalena Medio, particularmente entre Antioquia y Bolívar. Este corredor no solo facilitaría la movilidad de los combatientes y el transporte de suministros, sino que también consolidaría su presencia en áreas estratégicas para el control de economías ilegales, aunque este intento fue claramente detenido por la confrontación con el ELN.

### **Actividad del ELN**

El Ejército de Liberación Nacional (ELN) está conformado por siete Frentes de Guerra: el Darío de Jesús Ramírez Castro, Nororiental Manuel Pérez Martínez, Norte Comandante José Manuel Martínez Quiroz, Occidental Omar Gómez, Oriental Comandante en Jefe Manuel Vázquez Castaño, Central, Suroccidental Carlos Alberto Trochez Zuleta y el Urbano Nacional Camilo Torres. Cada uno de estos frentes opera en diversos departamentos del país, tanto en zonas urbanas como rurales, con un accionar ligado a distintas actividades ilegales que van desde el cobro de impuestos por extracción de minerales a grandes empresas mineras o petroleras, hasta los secuestros extorsivos, como sus principales fuentes económicas para su financiación. Contaría actualmente con cerca de 2.900 combatientes y alrededor de 2.950 personas que conforman sus redes de apoyo<sup>21</sup>.

En algunas áreas, como Chocó, Antioquia y el sur de Bolívar, se producen disputas abiertas con el EGC/Clan del Golfo, mientras en Arauca y Cauca con el Comando Conjunto de Oriente y el Bloque Occidental respectivamente. Asimismo, establecieron alianzas con algunos Frentes del Bloque Magdalena Medio en el Sur de Bolívar y en Cauca con Frentes de la Coordinadora Nacional Ejército Bolivariano -antes Segunda Marquetalia-, aunque esta última alianza se

---

<sup>21</sup> ¿Cuántos integrantes tienen los grupos armados ilegales en Colombia?. Ver en: <https://cambiocolombia.com/conflicto-armado-en-colombia/cuantos-integrantes-tienen-los-grupos-armados-ilegales-en-colombia>

fracccionó en 2025; mientras tanto el ELN en el Catatumbo hasta 2024 mantenía una tregua con el Frente 33, lo que sumado al cese al fuego generó un balance positivo en la disminución de acciones violentas en ciertos municipios de la subregión del Catatumbo<sup>22</sup>.

La máxima jefatura del ELN está en el Comando Central (COCE)<sup>23</sup>, conformado por Eliécer Herlinto Chamorro Acosta, alias Antonio García, hoy máximo comandante del ELN, Israel Ramírez Pineda, alias Pablo Beltrán, segundo comandante y Gustavo Aníbal Giraldo, alias Pablito como tercer comandante. Además, figuran Rafael Sierra Granados, alias Ramiro Vargas, y Jaime Galvis Rivera alias Luis Alcantuz o Ariel. Luego del COCE está la Dirección Nacional (DN) del ELN conformada por 23 representantes, al menos uno de cada Frente guerrillero.

## **Posicionamiento regional por los Frentes de Guerra ubicados en la zona fronteriza con Venezuela**

### **Frente de Guerra Oriental Comandante en Jefe Manuel Vázquez Castaño**

El Frente de Guerra Oriental, específicamente en el departamento de Arauca, ha sido el actor principal de una recurrente y preocupante escalada de confrontaciones con la Fuerza Pública y con el Comando Conjunto de Oriente de las disidencias del EMC, situación que ha generado una serie de consecuencias económicas, sociales, humanitarias y políticas para la población. Entre los fenómenos más notorios, se encuentran el desplazamiento forzado, amenazas, secuestros y confinamientos que han afectado a mujeres, niños, niñas, adolescentes y jóvenes, organizaciones sociales, entre otros sectores de la población.

Una de las dinámicas recurrentes del Ejército de Liberación Nacional (ELN) ha sido la intensificación de amenazas y ataques dirigidos contra la industria petrolera<sup>24</sup>. Esta relación conflictiva se manifiesta en una serie de acciones que incluyen ataques a la infraestructura, extorsiones y amenazas a empresas y trabajadores, como es el caso de SierraCol y Parex. Estas

---

<sup>22</sup> Cese con el Estado Mayor sigue en el Catatumbo, pero hay alta tensión en la zona. Ver en: <https://www.laopinion.co/premium/politica/cese-con-el-estado-mayor-sigue-en-el-catatumbo-pero-hay-alta-tension-en-la-zona>

<sup>23</sup> Alias Gabino reapareció en La Habana: el excomandante del ELN tendrá un papel en las conversaciones con el Gobierno. Ver en: <https://www.infobae.com/colombia/2023/05/02/alias-gabino-reaparecio-en-la-habana-el-excomandante-del-eln-tendra-un-papel-en-las-conversaciones-con-el-gobierno/>

<sup>24</sup> ELN amenaza industria petrolera en Arauca. Ver en: <https://www.pares.com.co/post/eln-amenaza-industria-petrolera-en-arauca>

agresiones también se traducen en exigencias de pagos por "seguridad" y en la captación ilegal de regalías, lo que incrementa y complica el conflicto en la región.

Un ejemplo evidente de esta hostilidad es la recurrente ofensiva contra el Oleoducto Caño Limón-Coveñas, que ha sido blanco de ataques mediante artefactos explosivos y acciones directas<sup>25</sup>. Tales ataques no solo han causado daños devastadores al medio ambiente, como derrames de crudo, sino que también han puesto en riesgo la integridad de la población civil. La frecuencia de esas acciones terroristas está dada por el cálculo de presiones para lograr pago de extorsiones a las empresas y en ocasiones para sacar crudo del oleoducto destinado a producir el 'pategrillo' destinado a la producción de pasta básica y cocaína.

En Saravena, por ejemplo, se dio el secuestro de cuatro conductores de la empresa Ismocol y la quema de los vehículos en los que se transportaban<sup>26</sup>, situación que subraya el impacto nocivo de estas acciones sobre la seguridad y el bienestar de las comunidades locales.

Las afectaciones a la población civil son recurrentes por el accionar armado de este grupo y también por las disputas abiertas, particularmente sobre los municipios de Arauquita y Tame en Arauca, donde se han presentado secuestros y enfrentamientos con los Frentes 10 y 28 del Comando Conjunto de Oriente. Además, con el fin de mantener el control social y territorial de la zona, han dispuesto retenes ilegales en distintas vías, uno de los más recientes se denunció en la vía Tame-Puerto Rondón y Arauca-Tame<sup>27</sup>.

El escenario de riesgo se extiende hasta los departamentos del Casanare y Boyacá hacia donde el ELN tiene movilidad para conectar uno de sus enclaves principales, el conocido ABC (Arauca, Boyacá y Casanare). Tal como lo señaló la Defensoría, hacia el piedemonte casanareño hay injerencia del Frente José David Suárez del ELN<sup>28</sup>, el mismo que en Boyacá ha tenido acciones en el municipio de Labranzagrande, como en junio de 2024 cuando se

---

<sup>25</sup> Reportan nuevo atentado contra el oleoducto Caño Limón-Coveñas. Ver en: <https://www.elcolombiano.com/colombia/ataque-contra-cano-limon-LA21561956>

<sup>26</sup> Denuncian secuestro de cuatro conductores y quema de vehículos en Saravena, Arauca. Ver en: <https://www.arucahoyporhoy.com/2023/02/14/denuncian-secuestro-de-cuatro-conductores-y-quema-de-vehiculos-en-saravena-arauca/>

<sup>27</sup> ELN impone restricciones de movilidad en vías de Arauca. Ver en: <https://jetsetcriollo.com/2024/06/eln-impone-restricciones-de-movilidad-en-vias-de-arauca/>

<sup>28</sup> Defensoría del Pueblo emite Alerta Temprana para el sur de Casanare. Ver en: <https://www.defensoria.gov.co/-/defensor%C3%ADa-del-pueblo-emite-alerta-temprana-para-el-sur-de-casanare>

conocieron unos supuestos audios en los que según fuentes oficiales, el comandante del frente solicitaba el reclutamiento de menores para las filas de la guerrilla<sup>29</sup>.

Ahora, en las regulaciones que lleva a cabo el ELN, sobretodo en áreas de los municipios de Saravena y Arauquita, consolidadas por esta guerrilla, realizan toques de queda, regulan la pesca, el pago de deudas entre población y los horarios de cierre de los establecimientos públicos. También han establecido sanciones a quienes cometan violaciones sexuales, robos y asesinatos como una forma de gobernanza armada que se ha instaurado.

### **Frente de Guerra Nororiental Manuel Pérez Martínez**

Este Frente tiene actuaciones en Norte de Santander y la zona fronteriza del lado venezolano. Sus áreas de mayor injerencia son la ciudad de Cúcuta y municipios como El Zulia, Toledo, Labateca, Ocaña, Tibú y El Tarra, en este último municipio en junio de 2024 fueron secuestrados dos menores de 16 y 17 años en el Colegio Monseñor Díaz Plata. De acuerdo al grupo armado, la situación se dio en medio de procesos de control social por supuesta venta de drogas al interior de la escuela, posteriormente los jóvenes fueron entregados a una comisión de la iglesia y la Defensoría del Pueblo<sup>30</sup>.

La extorsión sigue siendo una práctica recurrente en la región, particularmente dirigida a los actores involucrados en la cadena de suministro de carbón en la subregión del Catatumbo. En este contexto, miembros de la Federación Nacional de Productores de Carbón (Fenalcarbón) han denunciado el cobro de extorsiones a mineros y trabajadores del sector. Estas acciones terminan por afectar a gran parte de la población que hace parte de esta economía<sup>31</sup>. También existe control por regulación sobre distintas actividades económicas, como los servicios de moto-taxi, los préstamos “gota a gota”, contrabando, entre otros<sup>32</sup>.

---

<sup>29</sup> Audio de cabecilla del ELN confirmaría que esa guerrilla estaría reclutando menores de edad. Ver en: <https://www.elcolombiano.com/colombia/eln-estaria-reclutando-menores-de-edad-ninos-en-boyaca-y-casanare-HL24858593>

<sup>30</sup> Dos menores fueron liberados por el Eln en el Catatumbo. Ver en: <https://www.elnuevosiglo.com.co/nacion/dos-menores-fueron-liberados-por-el-eln-en-el-catatumbo>

<sup>31</sup> Video de un funeral del ELN en Catatumbo, Norte de Santander, genera polémica en redes sociales. Ver en: <https://www.infobae.com/colombia/2024/04/17/video-de-un-funeral-de-eln-en-catatumbo-norte-de-santander-genera-polemica-en-redes-sociales/>

<sup>32</sup> Cómo se financia la guerrilla del ELN: parte de sus ingresos vienen de la minería ilegal y el narcotráfico. Ver en: <https://www.infobae.com/colombia/2023/11/22/cuales-son-las-fuentes-de-financiacion-de-la-guerrilla-del-eln-en-las-que-se-incluye-mineria-ilegal-y-narcotrafico/>



En abril de 2024, se suscitó una controversia significativa relacionada con el sepelio de un miembro del ELN en el corregimiento de San Pablo, situado en la zona rural del municipio de Teorama. El evento, que incluyó la participación de civiles y menores de edad, se llevó a cabo en presencia de hombres armados pertenecientes al grupo guerrillero. Este incidente genera un debate sobre las implicaciones del involucramiento de la población civil en actividades vinculadas a grupos armados, así como sobre la influencia de estos en las comunidades locales<sup>33</sup>.

Tabla 1. *Frentes del ELN con actuación en el Catatumbo 2024*

| Frentes del ELN                      | Departamento       | Municipio de actuación | Zona particular  |
|--------------------------------------|--------------------|------------------------|--|
| Frente Camilo Torres Restrepo        | Norte de Santander | El Carmen              | Vereda El Cajón, Vereda Bella Luz                        |
| Frente Camilo Torres Restrepo        | Norte de Santander | Convención             | Vereda Mesa Rica, vereda Las Mercedes, Vereda El Carmen  |
| Compañía Comandante Diego            | Norte de Santander | Teorama                | Vereda El Caimán, Vereda El Juncal                       |
| Frente Héctor                        | Norte de Santander | El Tarra               | Sin información  |
| Frente Luis Enrique León Guerra      | Norte de Santander | Tibú                   | Vereda Miramonte, Vereda El Retiro, Vereda Caño Victoria |
| Frente Juan Fernando Porras Martínez | Norte de Santander | Tibú                   | Sin información  |
| Frente Juan Fernando Porras Martínez | Norte de Santander | Sardinata              | Sin información  |
| Frente Camilo Torres Restrepo        | Norte de Santander | San Calixto            | Sin información  |
| Frente Camilo Torres Restrepo        | Norte de Santander | Ocaña                  | Sin información  |
| Frente Carlos Armando Cagua          | Norte de Santander | Hacarí                 | Sin información  |

## Actividad del ELN

El análisis territorial de las actividades del ELN entre 2017 y 2024 revela una pérdida de presencia significativa en ciertos municipios, lo que incluye su separación con el Frente Comuneros del Sur y el panorama incierto de actividad en departamentos clave como Nariño. Esta pérdida de influencia no solo responde a la dinámica interna del grupo, sino también a la

<sup>33</sup> Video | Con globos y multitud despiden a cabecilla del Eln en Catatumbo: hombres iban armados. Ver en: <https://www.eltiempo.com/colombia/otras-ciudades/en-video-multitudinaria-despedida-de-guerrillero-del-eln-en-catatumbo-por-comunidad-3335129>



presión ejercida por otros actores armados. En particular, el avance del EGC/Clan del Golfo, que ha afectado directamente las pretensiones del ELN en varios territorios, generando reconfiguraciones en el control de corredores estratégicos y economías ilícitas.

*Tabla 2. Comparativo departamentos y municipios con actividad de ELN 2017 - 2024*

| <b>Años</b>          | <b>2017</b> | <b>2018</b> | <b>2019</b> | <b>2020</b> | <b>2021</b> | <b>2022</b> | <b>2023</b> | <b>2024</b> |
|----------------------|-------------|-------------|-------------|-------------|-------------|-------------|-------------|-------------|
| <b>Departamentos</b> | 22          | 15          | 21          | 22          | 26          | 19          | 19          | 17          |
| <b>Municipios</b>    | 159         | 150         | 204         | 212         | 184         | 184         | 148         | 115         |

*Fuente Indepaz*

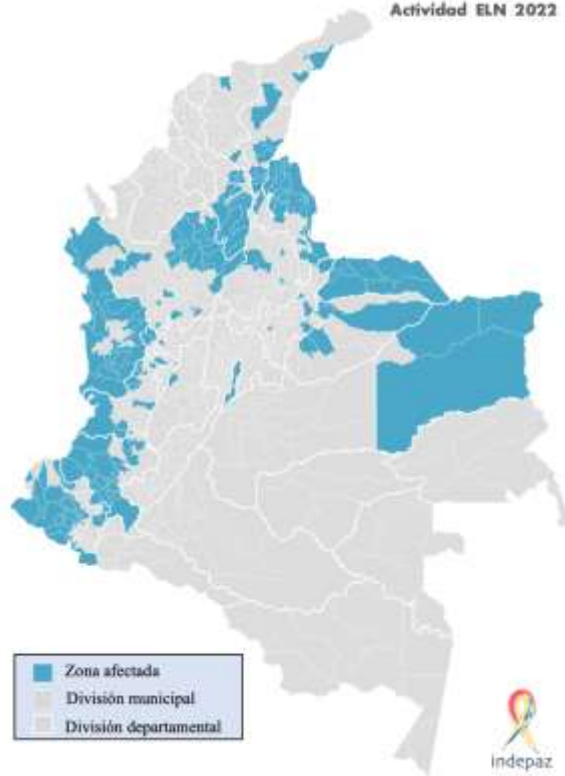
La disminución en el número de municipios afectados, de 212 en 2020 -su año de mayor expansión- a 115 en 2024, muestra un repliegue estratégico, pero también evidencia las dificultades del ELN para mantener el control territorial frente a la arremetida del EGC y de las disidencias. Además, este escenario subraya cómo las disputas intergrupales están redefiniendo las dinámicas del conflicto armado en el país, particularmente en zonas históricamente disputadas como Nariño, donde las economías ilegales y las rutas estratégicas de movilidad han sido factores determinantes.

*Mapa 3. Comparativo Actividad del ELN 2021 - 2024*

Actividad ELN 2021



Actividad ELN 2022



Actividad ELN 2023



Actividad ELN 2024



Fuente Indepaz

El análisis de estos datos refleja dinámicas de expansión, repliegue y disputa territorial de un actor armado en distintos departamentos entre 2017 y 2024 (*Ver Tabla 2*). En Antioquia, la reducción progresiva desde 2019 sugiere una pérdida de control en zonas estratégicas como Urabá y Bajo Cauca, posiblemente debido a la ofensiva de otros grupos armados y la presión estatal. En Arauca, la estabilidad numérica hasta 2023 indica que las disputas en municipios clave como Fortul y Saravena no alteraron significativamente su presencia, aunque en 2024 se observa una disminución, lo que podría deberse a reconfiguraciones internas o mayores disputas con otros actores.

En Bolívar, la variación en cifras muestra una presencia sostenida en Tiquisio y Achí, con disputas con el Clan del Golfo (EGC), lo que sugiere una pugna territorial prolongada. Boyacá experimenta un crecimiento hasta 2020 y luego un descenso que culmina en 2024 con la desaparición del registro, lo que puede estar vinculado con un movimiento estratégico hacia Santander, donde el Bloque Magdalena Medio de EMC busca expandirse. En Casanare, el descenso a partir de 2020 sugiere un repliegue hacia Arauca y Norte de Santander, posiblemente por presión de otros actores o reestructuración interna. ¿o ante una baja (casi nula) intensidad de confrontaciones en la zona hay una suerte de invisibilización de su presencia?

El Cesar muestra una tendencia fluctuante con una disminución más clara desde 2021, lo que sugiere una pérdida de posicionamiento en el norte del departamento, quizás por expansión de otros grupos o falta de consolidación. Finalmente, en Norte de Santander, la variabilidad en la presencia, con un repunte en 2022 y una caída en 2024, indica que la actividad del Frente 33 ha impactado su capacidad de mantener el control en la zona, en un contexto de disputas y reacciones estratégicas.

*Tabla 3. Cambios en el número de municipios con actividad del ELN en zonas de mayor presencia (2017-2024)*

| Departamento              | 2017 | 2018 | 2019 | 2020 | 2021 | 2022 | 2023 | 2024 | Observación   |
|---------------------------|------|------|------|------|------|------|------|------|---|
| <b>Antioquia</b>          | 18   | 31   | 37   | 33   | 25   | 23   | 18   | 12   | Pierden zonas del Urabá y Bajo Cauca  |
| <b>Arauca</b>             | 7    | 7    | 7    | 7    | 7    | 7    | 7    | 4    | Disputas en Fortul, Puerto Rondón y Saravena, aunque no lo logran afectar en gran medida                  |
| <b>Bolívar</b>            | 11   | 10   | 13   | 12   | 14   | 12   | 11   | 9    | Tiquisio y Achí disputas abiertas con EGC/Clan del Golfo  |
| <b>Boyacá</b>             | 4    | 6    | 12   | 17   | 9    | 5    | 5    | 0    | Puede significar movimientos hacia Santander donde ha buscado ingresar el Bloque Magdalena Medio del EMBF |
| <b>Casanare</b>           | 6    | 9    | 9    | 10   | 6    | 5    | 4    | 2    | Parece tener que ver con un repliegue a otras zonas como Arauca y Norte de Santander                      |
| <b>Cesar</b>              | 11   | 15   | 12   | 15   | 12   | 9    | 8    | 5    | Empiezan a perder posicionamiento en el Norte del Cesar   |
| <b>Norte de Santander</b> | 17   | 10   | 17   | 22   | 16   | 22   | 17   | 11   | En 2024 la actividad del Frente 33 empieza a afectar su posicionamiento en la zona                        |

*Fuente Indepaz*

En cuanto a la actividad del ELN en la región del Pacífico colombiano ha experimentado una disminución en su control territorial en los últimos años. En el departamento del Chocó, la intensificación de enfrentamientos con el EGC/Clan del Golfo ha limitado significativamente su influencia en áreas clave y también ha desatado disputas que a su vez han generado crisis humanitarias, desplazamientos masivos y confinamientos de comunidades enteras .

En el Cauca, la presencia del Bloque Occidental ha incrementado la presión sobre el ELN, afectando su capacidad de control en la región. Por otro lado, en el Valle del Cauca, las características geográficas y sociales dificultan un control territorial consolidado; en cambio, el ELN se ha centrado en mantener la movilidad a través de rutas estratégicas sin establecer una dominancia fija.

En el caso de Nariño la mayor afectación es sufrida por la ruptura con el Frente Comuneros del Sur, que el 6 de mayo de 2024, anunció por medio de un comunicado su separación del Comando Central (COCE) y de la Dirección Nacional -el comunicado emitido fue firmado por seis subestructuras-. Esta ruptura se ratificó luego de una reunión que se llevó a cabo entre el 28 de abril y el 5 de mayo de 2024 en el departamento de Nariño, evento que se denominó

como la primera asamblea del Frente Comuneros del Sur - Comandante Roberto del ELN<sup>34</sup>. La ruptura ya se veía venir desde el mes de febrero cuando el gobernador de Nariño propuso avanzar en diálogos regionales y el Frente del ELN en Nariño manifestó querer hacer parte de este proceso<sup>35</sup>.

*Tabla 4. Municipios con actividad del ELN en la región Pacífico (2017-2024)*

| Departamento         | 2017 | 2018 | 2019 | 2020 | 2021 | 2022 | 2023 | 2024 |
|----------------------|------|------|------|------|------|------|------|------|
| Cauca                | 26   | 19   | 23   | 21   | 17   | 26   | 22   | 19   |
| Chocó                | 16   | 16   | 23   | 22   | 20   | 20   | 20   | 14   |
| Nariño <sup>36</sup> | 15   | 15   | 18   | 18   | 14   | 27   | 14   | 12   |
| Valle                | 8    | 3    | 8    | 6    | 16   | 11   | 7    | 4    |

*Fuente Indepaz*

### ¿Cuál era la capacidad del ELN y el Frente 33 al iniciar la confrontación?

En el caso del Frente 33, inicialmente se contaba con un total de 412 personas, de las cuales 265 eran hombres en armas y 147 formaban parte de las redes de apoyo. Si se compara el número de hombres en armas (265) con el de desmovilizaciones registradas (129), se evidencia que han reducido su capacidad operativa en casi un 52%, una pérdida de la mitad de sus efectivos armados<sup>37</sup>.

Por otro lado, el Frente de Guerra Nororiental cuenta con 1.946 personas, de las cuales 1.006 son hombres en armas y 940 integran las redes de apoyo<sup>38</sup>. Esto indica que, de cara a la acción de ingreso al Catatumbo, el Frente de Guerra Nororiental dispone de una capacidad operativa significativamente mayor en comparación con el Frente 33. En resumen, mientras el Frente 33 ha visto reducida su fuerza en casi un 50% debido a las desmovilizaciones, el Frente de Guerra Nororiental se presenta con una estructura mucho más robusta para ejecutar sus operaciones.

<sup>34</sup> Frente Comuneros del Sur decide separarse del ELN pero mantiene negociación regional en Nariño. Ver en: <https://www.bluradio.com/regiones/pacifico/frente-comuneros-del-sur-decide-separarse-del-eln-pero-mantiene-negociacion-regional-en-narino-rg10>

<sup>35</sup> ¿Cómo queda la mesa con el Eln tras la ruptura del frente Comuneros del Sur?. Ver en: <https://www.eltiempo.com/politica/proceso-de-paz/como-queda-la-mesa-con-el-eln-tras-separacion-del-frente-comuneros-del-sur-3341213>

<sup>36</sup> Todavía no es muy claro si el ELN a través de otras estructuras tiene presencia en Nariño y cuáles serían las zonas con actividad diferentes a las del Frente Comuneros del Sur

<sup>37</sup> Catatumbo en GU3RR4: la disputa entre ELN y disidencias por COCAIN4 perdida. Ver en: <https://www.youtube.com/watch?v=CzIouWAKnv4&t=3s>

<sup>38</sup> Ibid.

## Conclusiones

### 1. **Pérdida de control territorial del ELN y su reconfiguración en el Catatumbo**

El ELN ha reducido su presencia en cerca de 45% de las regiones del país entre 2020 y 2024. Esta disminución ha sido particularmente evidente en Antioquia, Chocó, el Magdalena Medio y algunas zonas del Cesar y Bolívar, donde ha enfrentado disputas con otros grupos armados. Ante esta situación, su ofensiva en el Catatumbo no puede leerse como una expansión, sino como una estrategia de reposicionamiento para buscar el dominio de corredores estratégicos fronterizos y asegurar su sostenibilidad operativa como respuesta a una crisis que golpeó su cohesión y alcance.

### 2. **Decisión estratégica desde el COCE.**

La ofensiva del ELN en el Catatumbo no ha sido definida solo por las estructuras locales de esa organización pues es claro que responde a orientaciones de su máxima dirección y de decisiones estratégicas de su Convención realizada a mediados de 2024: todo indica que allí decidieron utilizar las conversaciones con el gobierno solo para tener una tribuna política nacional e internacional, darle prioridad a su recuperación al verse replegados sobre todo a la frontera con Venezuela, fortalecer el control desde Arauca a La Guajira con una ofensiva a sangre y fuego contra grupos rivales y puntos de apoyo a la política de paz del gobierno, ofrecer a Venezuela - en la perspectiva de continuidad del proyecto bolivariano - un corredor de apoyo militar y de inteligencia, renovar el discurso antiimperialista para buscar aliados en medio de la crisis de la globalización.

### 3. **Impacto humanitario y debilitamiento del Frente 33**

La situación es inestable en los primeros meses de la crisis y el Frente 33 tiene espacios de maniobra para recomponerse resistiendo a corto plazo pero con interrogantes sobre la recuperación de la base social anterior al 16 de enero de 2024. La disputa entre el ELN y el Frente 33 ha generado una crisis humanitaria de gran escala, con **55.600 desplazados y 23.860 personas confinadas**. Además de los asesinatos selectivos de líderes sociales y firmantes del Acuerdo de Paz, el Frente 33 ha visto reducida su capacidad operativa debido a desmovilizaciones y bajas. Esta pérdida de fuerza ha limitado su margen de maniobra, facilitando el avance del ELN.

4. **Desafíos de la desmovilización del Frente 33 y la urgencia de acelerar los diálogos con el EMBF**

La reintegración voluntaria de más de un centenar de combatientes del Frente 33 plantea nuevos retos en la región. La ausencia de un plan claro para esta parcial reintegración a la vida civil podría generar vacíos de poder que otros actores armados intentarían llenar. Ante este escenario, resulta fundamental acelerar los proyectos sociales y económicos de la Conmoción interior y el Pacto Catatumbo y, además, los diálogos con el EMBF, para avanzar en los planes de transformación territorial y evitar que los territorios en disputa queden bajo el control total del ELN u otras estructuras criminales en detrimento de las comunidades que allí se ubican.

5. **Presencia militar sin un control efectivo del territorio**

A pesar del refuerzo de **9.300 soldados**, la Fuerza Pública no ha logrado frenar el avance del ELN ni garantizar la seguridad de la población. La intervención estatal sigue estando dominada por una lógica ambivalente que, aunque disuade enfrentamientos directos en algunos puntos, no resuelve la crisis estructural del Catatumbo ni impide que los grupos armados continúen regulando la vida cotidiana de la población.

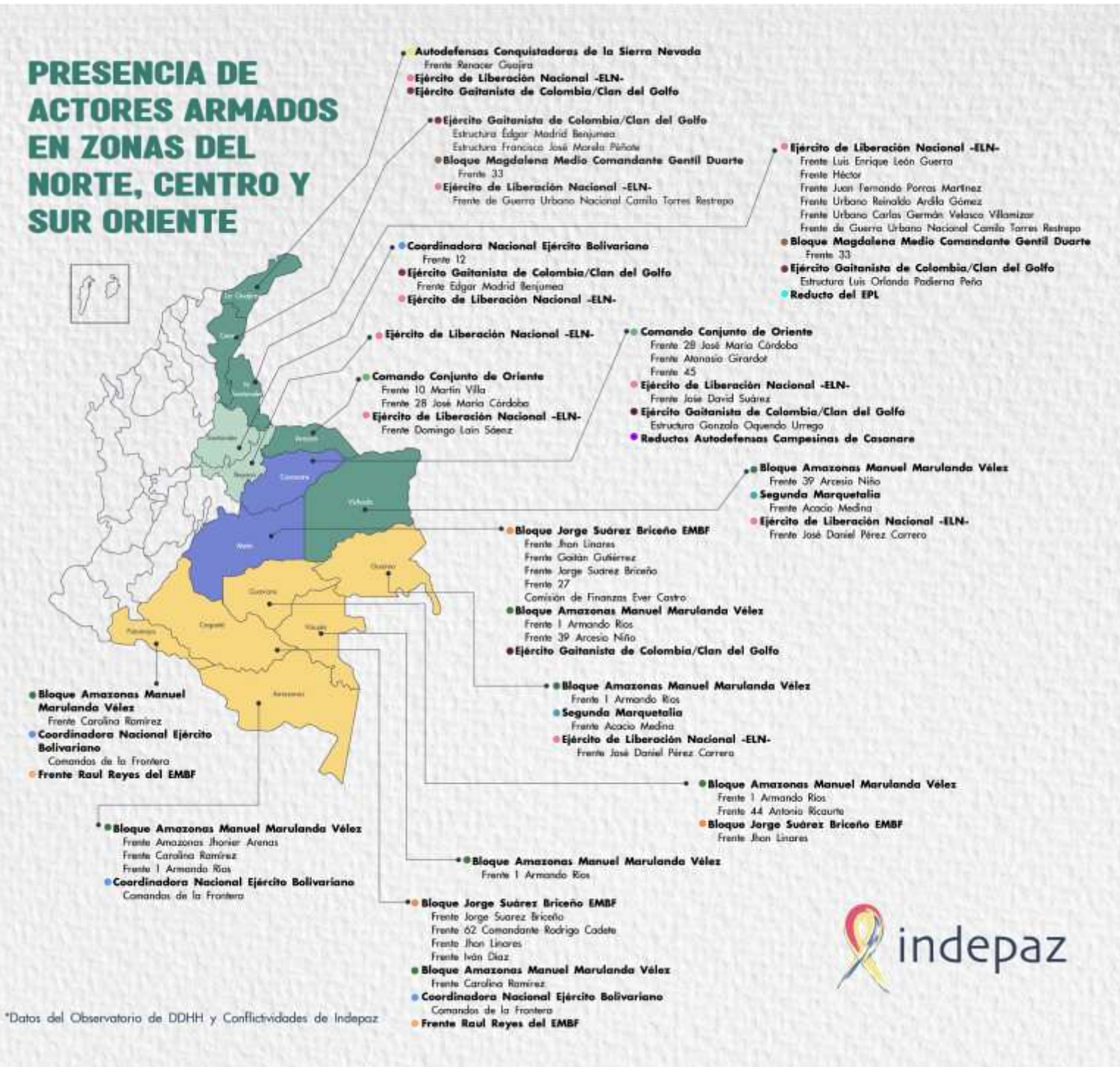
6. **Necesidad de una estrategia integral para evitar nuevas consolidaciones armadas**

La disputa por el Catatumbo deja en evidencia que la solución al conflicto no pasa únicamente por la contención militar o la negociación con grupos armados, sino por una intervención sostenida que garantice derechos y estabilidad en el territorio. Sin inversión en desarrollo, acceso a justicia y fortalecimiento de la institucionalidad local, cualquier vacío de poder será ocupado por nuevas estructuras armadas. La urgencia de acelerar los diálogos con el EMBF no radica solo en la necesidad de reducir la confrontación, sino en evitar que la región continúe funcionando bajo lógicas de control armado que perpetúan la violencia.



## Anexo 1.

Mapa de presencia de actores armados en el norte, centro y sur oriente del país



Fuente Indepaz | Corte: Enero 15 de 2025



